

第170回 中小企業景況調査

(2022年10-12月期)

調査機関：独立行政法人 中小企業基盤整備機構

《調査結果の概要》

中小企業の業況判断DIは、2期連続して低下した。

(1) 2022年10-12月期の全産業の業況判断DIは、▲22.9（前期差3.4ポイント減）となり、2期連続して低下した。

(2) 製造業の業況判断DIは、▲19.2（前期差4.0ポイント減）となり、2期連続して低下した。業種別に見ると、家具・装備品、輸送用機械器具、電気・情報通信機械器具・電子部品など4業種で上昇し、パルプ・紙・紙加工品、食料品、木材・木製品、繊維工業など10業種で低下した。

（参考）調査対象企業のコメント（例）

・原材料価格の上昇に加え、燃料・電力料金高円安等の影響で収益的に厳しい状況が続く。価格への転嫁にも限界がある。[パルプ・紙・紙加工品 愛媛]

(3) 非製造業の業況判断DIは、▲24.0（前期差3.0ポイント減）となり、2期連続して低下した。産業別に見ると、サービス業、小売業、卸売業、建設業のすべての産業で低下した。

（参考）調査対象企業のコメント（例）

・長引く物価高や円安による仕入単価の上昇に歯止めがかからず、運送単価の交渉にも、なかなか応じてもらえないことで経営状態は悪化している。また、慢性的な人手不足も解消されず、苦慮している。[対事業所サービス業 宮崎]

(4) 全産業の長期資金借入難易度DIは、▲6.6（前期差0.4ポイント減）と2期連続して低下し、短期資金借入難易度DIは、▲4.5（前期差1.0ポイント減）と2期連続して低下した。

＜トピックス①＞

全産業の原材料・商品仕入単価DI（前年同期比）は、74.8（前期差4.2ポイント増）と10期連続して上昇した。産業別に見ると小売業、サービス業、卸売業、建設業、製造業のすべての産業で上昇した。

（参考）調査対象企業のコメント（例）

・原材料価格の上昇と電気・ガス料金の大幅上昇による大幅なコストアップが経営に与える影響が非常に大きい。販売単価を上げる事については、特に大口顧客の理解が得にくい状況が続いている。[印刷 佐賀]

＜トピックス②＞

全産業の従業員数過不足DI（今期の水準）は、▲22.6（前期差2.4ポイント減）と3期連続して低下し不足感が強まった。産業別に見ると、卸売業、製造業、サービス業、建設業、小売業のすべての産業で低下した。

（参考）調査対象企業のコメント（例）

・全国旅行支援の影響で好転している。ただし、従業員が不足しており、予約を完全に受け入れられる状態になっておらず、せつかくの収益アップのチャンスを逃している状態にある。[宿泊業 宮城]

注1) 調査結果については、中小企業庁と当機構が共同で取りまとめた。

注2) DIは特に断りがない場合は前期比（季節調整値）による。

独立行政法人中小企業基盤整備機構 広報・情報戦略統括室 総合情報戦略課

担当：伊原、藤田、朱山 TEL：03-5470-1521

https://www.smrj.go.jp/research_case/research/survey/index.html

[調査要領]

- (1) 調査時点 2022年11月15日時点
 (2) 調査方法 原則として、全国の商工会、商工会議所の経営指導員、及び中小企業団体中央会の情報連絡員が訪問面接し、聴き取りによって行った。
 (3) 調査対象 中小企業基本法に定義する全国の中小企業

	調査対象企業数		有効回答企業数		有効回答率 (%)
	数	(構成比)	数	(構成比)	
製造業	4,609	(24.5)	4,430	(24.5)	96.1
建設業	2,427	(12.9)	2,331	(12.9)	96.0
卸売業	1,168	(6.2)	1,101	(6.1)	94.3
小売業	4,571	(24.3)	4,397	(24.4)	96.2
サービス業	6,068	(32.1)	5,796	(32.1)	95.5
合計	18,843	(100.0)	18,055	(100.0)	95.8

注：() 内は構成比 (%)

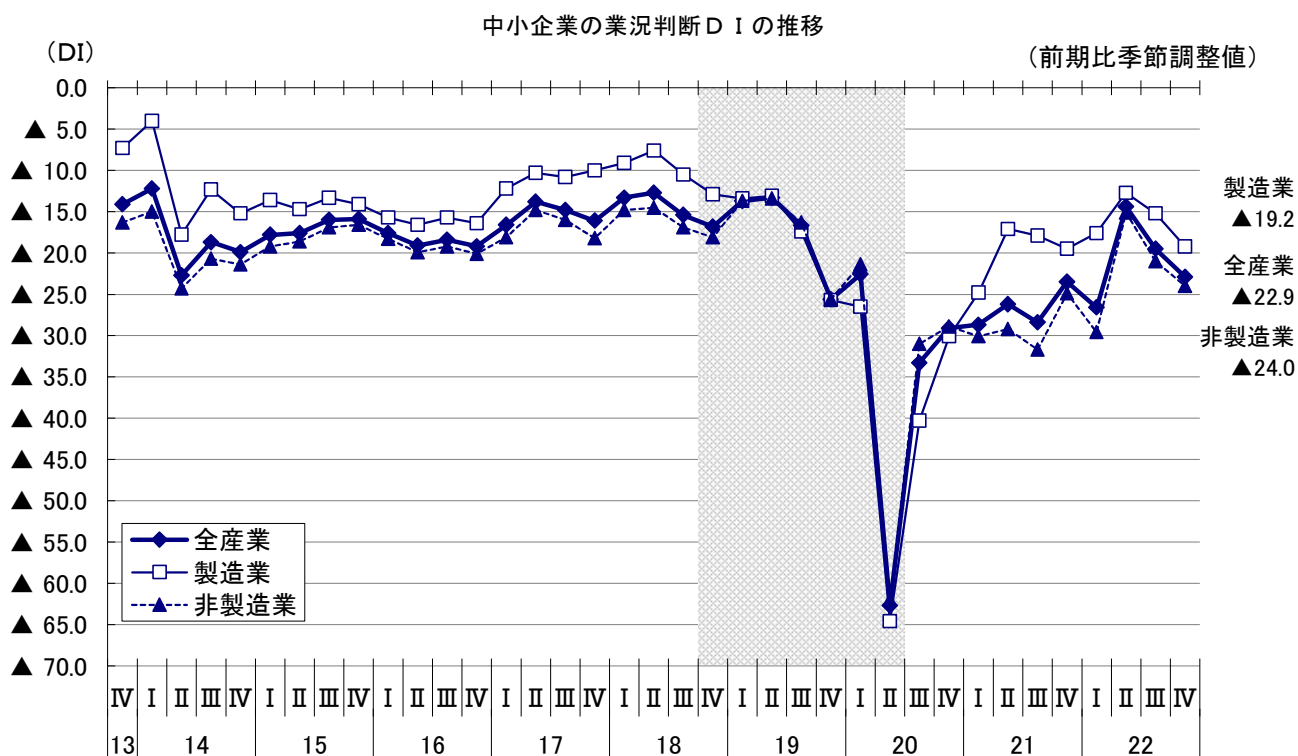
- (4) その他
- ・毎年4-6月期に、前年以前の季節調整値の入れ替えを行っている。
 - ・最新の長期時系列データは中小企業庁及び中小企業基盤整備機構のホームページで公表している。

1. 業況判断D I (12ページ参照)

(1) 全産業

2022年10-12月期の全産業の業況判断D I (「好転」-「悪化」)は、(前期▲19.5→) ▲22.9 (前期差3.4ポイント減)となり、2期連続してマイナス幅が拡大した。

産業別に見ると、製造業の業況判断D Iは、(前期▲15.2→) ▲19.2 (前期差4.0ポイント減)と2期連続してマイナス幅が拡大した。また、非製造業の業況判断D Iは、(前期▲21.0→) ▲24.0 (前期差3.0ポイント減)と2期連続してマイナス幅が拡大した。

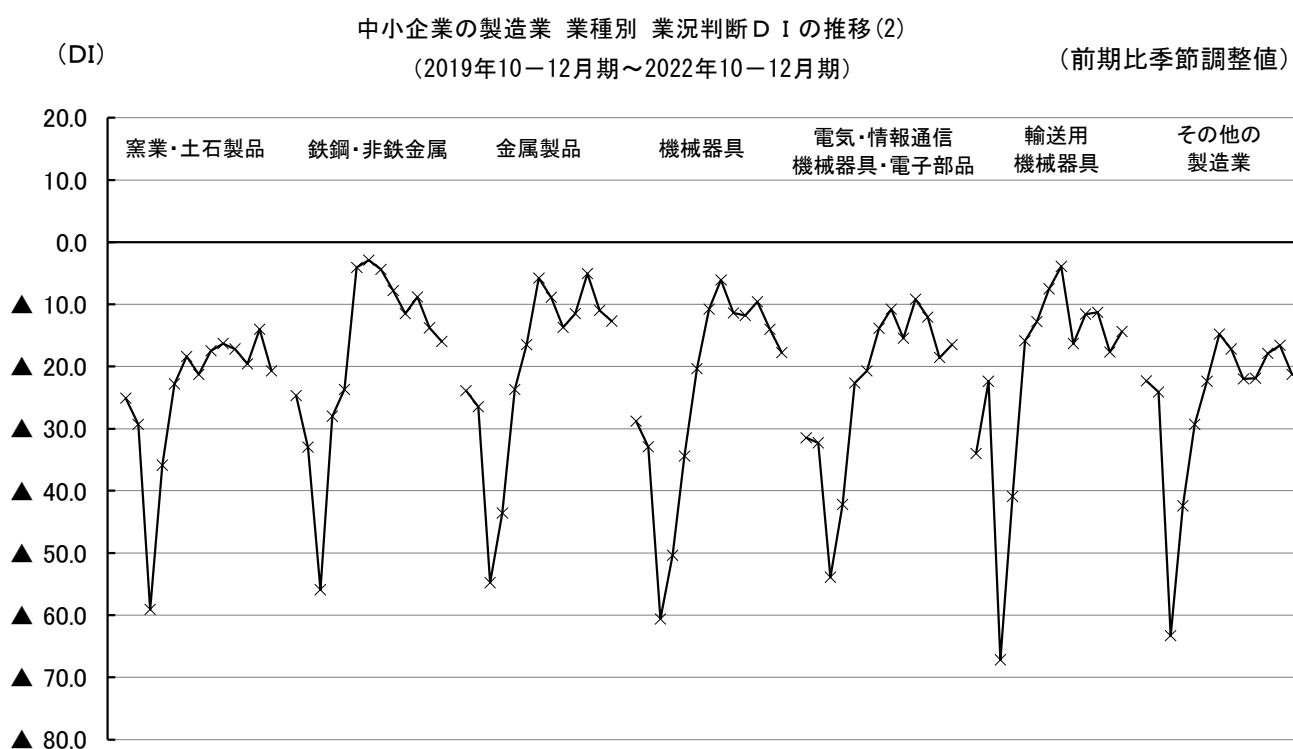
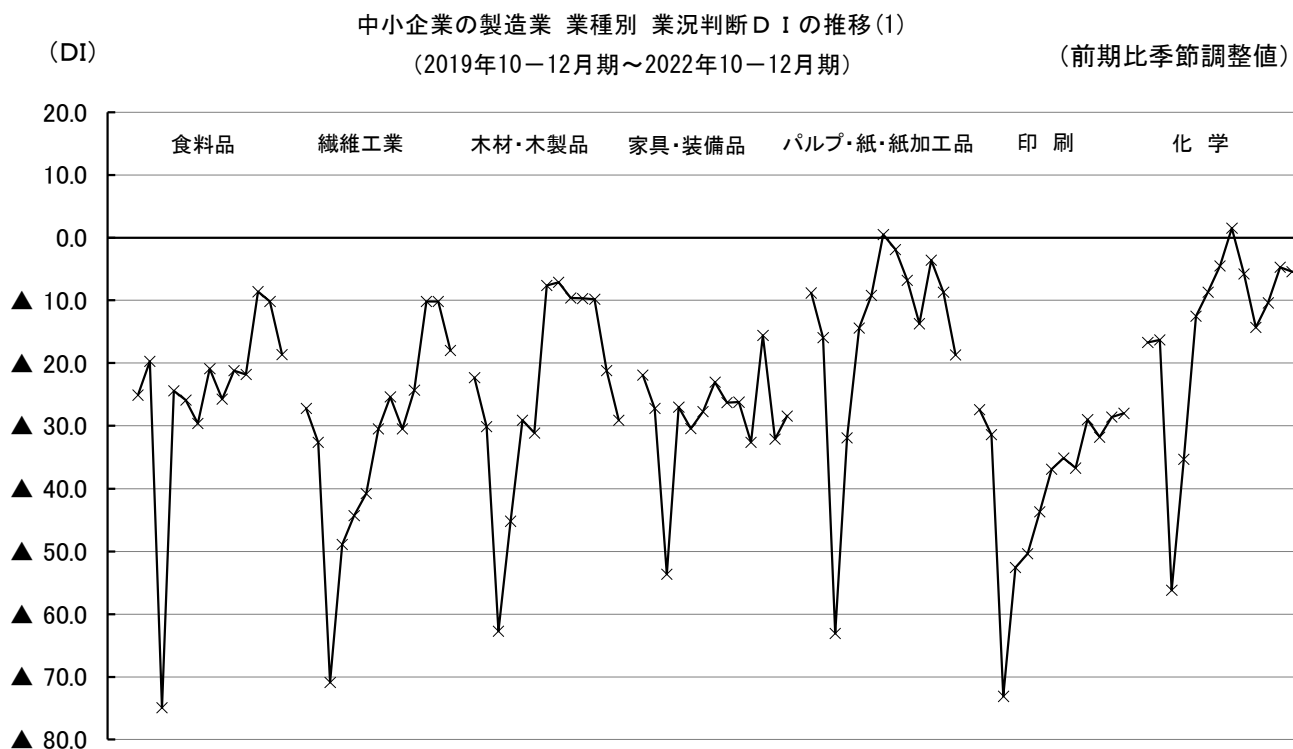


(2) 製造業

製造業の業況判断DIは、(前期▲15.2→) ▲19.2(前期差4.0ポイント減)と2期連続してマイナス幅が拡大した。

製造業の14業種の内訳では、家具・装備品で▲28.4(前期差3.7ポイント増)、輸送用機械器具で▲14.4(前期差3.3ポイント増)、電気・情報通信機械器具・電子部品で▲16.5(前期差2.1ポイント増)など4業種でマイナス幅が縮小した。

一方、パルプ・紙・紙加工品で▲18.7(前期差10.0ポイント減)、食料品で▲18.6(前期差8.4ポイント減)、木材・木製品で▲29.1(前期差7.9ポイント減)、繊維工業で▲18.0(前期差7.8ポイント減)など10業種でマイナス幅が拡大した。



(3) 非製造業

非製造業の業況判断DIは、（前期▲21.0→）▲24.0（前期差3.0ポイント減）と2期連続してマイナス幅が拡大した。

産業別に見ると、サービス業で▲23.0（前期差4.2ポイント減）、小売業で▲31.0（前期差3.2ポイント減）、卸売業で▲21.3（前期差2.8ポイント減）、建設業で▲15.8（前期差2.2ポイント減）とすべての産業でマイナス幅が拡大した。

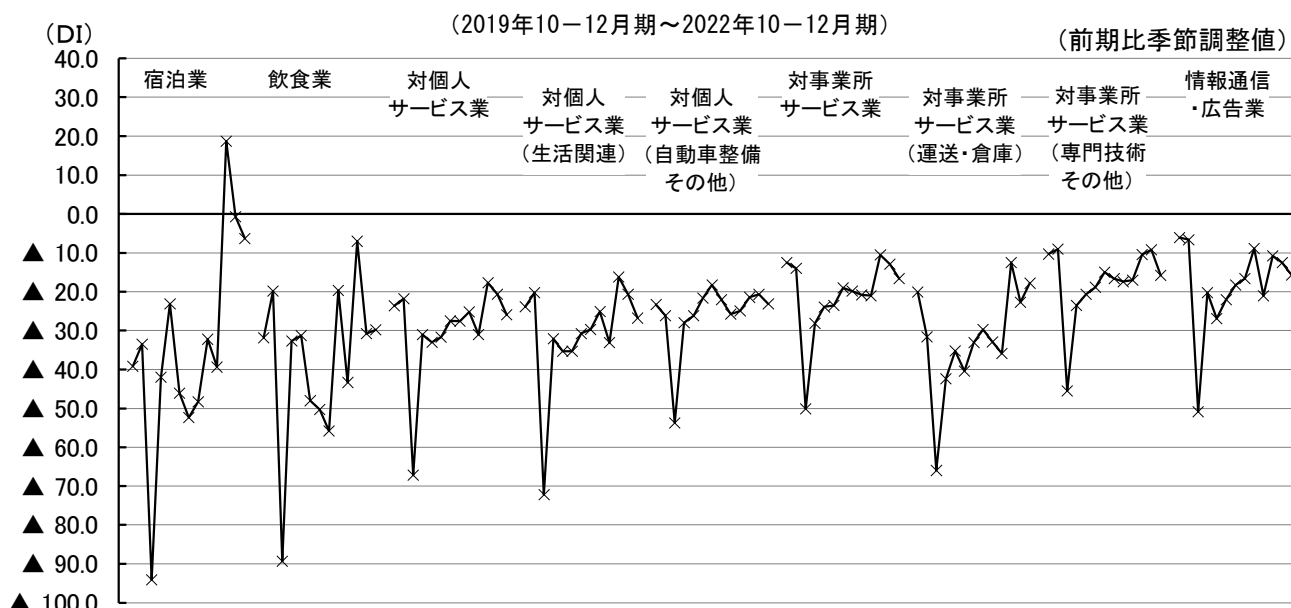
中小企業の非製造業 産業別 業況判断DIの推移



サービス業の内訳では、対事業所サービス業（運送・倉庫）で▲17.8（前期差4.9ポイント増）、飲食業で▲29.8（前期差1.0ポイント増）とマイナス幅が縮小した。

一方、対事業所サービス業（専門技術その他）で▲15.8（前期差6.6ポイント減）、対個人サービス業（生活関連）で▲26.8（前期差6.2ポイント減）、宿泊業で▲6.3（前期差5.6ポイント減）、情報通信・広告業で▲15.7（前期差3.2ポイント減）、対個人サービス業（自動車整備その他）で▲23.1（前期差2.4ポイント減）とマイナス幅が拡大した。

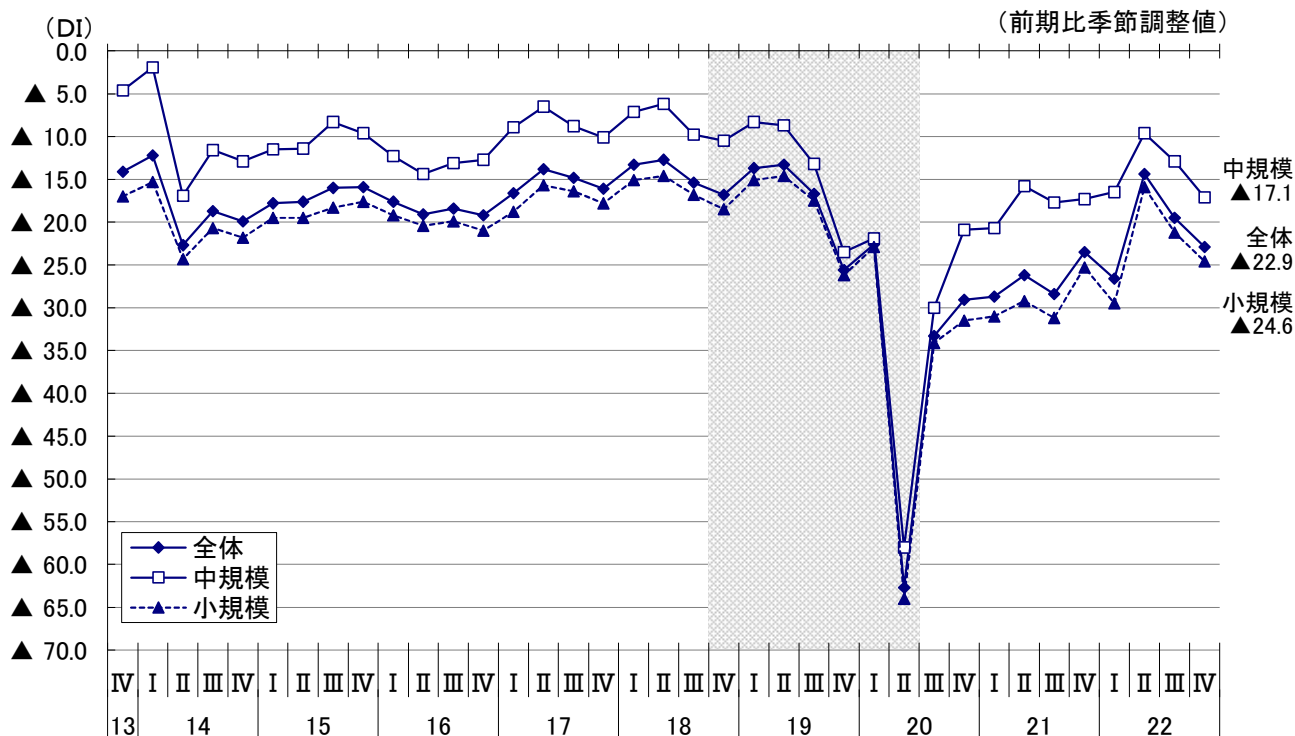
中小企業のサービス業 業種別 業況判断DIの推移



(注) 「対個人サービス業（生活関連）」は、不動産業、洗濯・理容・美容・浴場業、その他の生活関連サービス業等の7業種。
「対個人サービス業（自動車整備その他）」は、自動車整備業、機械等修理業。
「対事業所サービス業（運送・倉庫）」は、道路旅客運送業、道路貨物運送業、倉庫業等の5業種。
「対事業所サービス業（専門技術その他）」は、専門サービス業、技術サービス業、廃棄物処理業等の5業種。

[参考]

中小企業の業況判断D Iの推移[規模別]

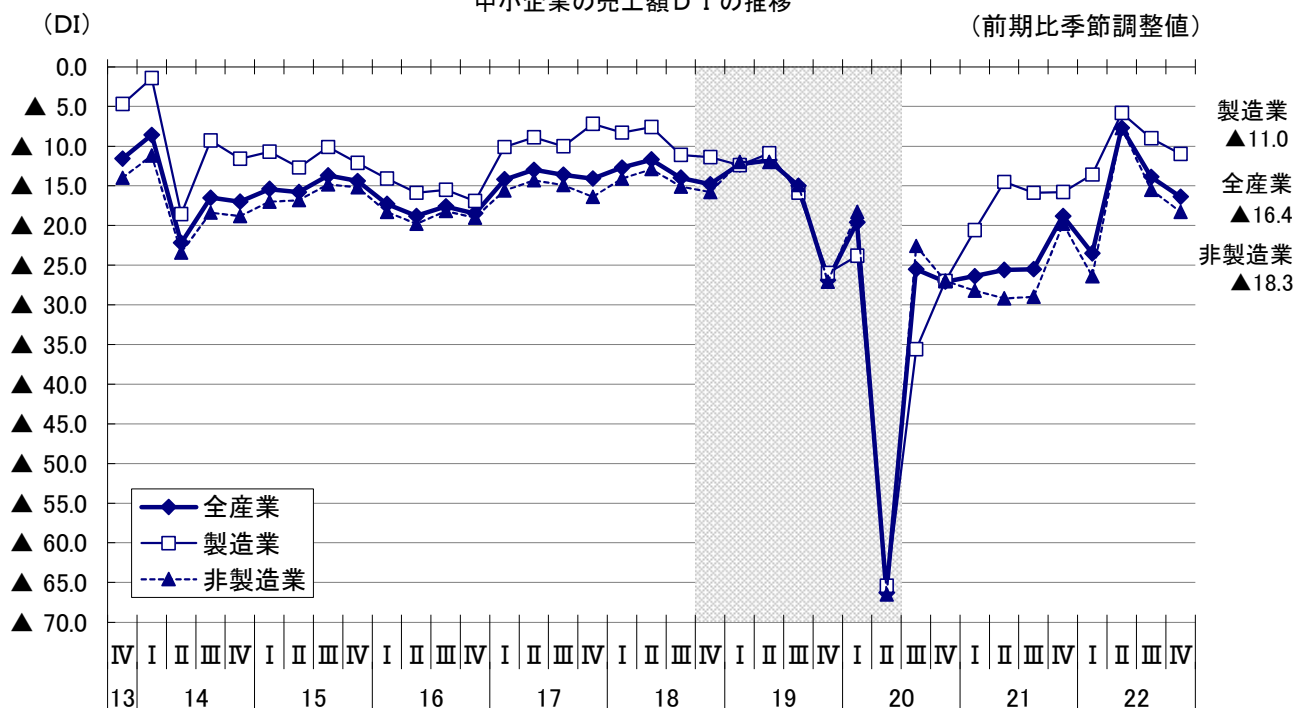


2. 売上額D I (13ページ参照)

全産業の売上額D I (「増加」－「減少」)は、(前期▲13.9→) ▲16.4 (前期差2.5ポイント減)と2期連続してマイナス幅が拡大した。

産業別に見ると、製造業で(前期▲9.0→) ▲11.0 (前期差2.0ポイント減)と2期連続してマイナス幅が拡大した。また、非製造業で(前期▲15.5→) ▲18.3 (前期差2.8ポイント減)と2期連続してマイナス幅が拡大した。

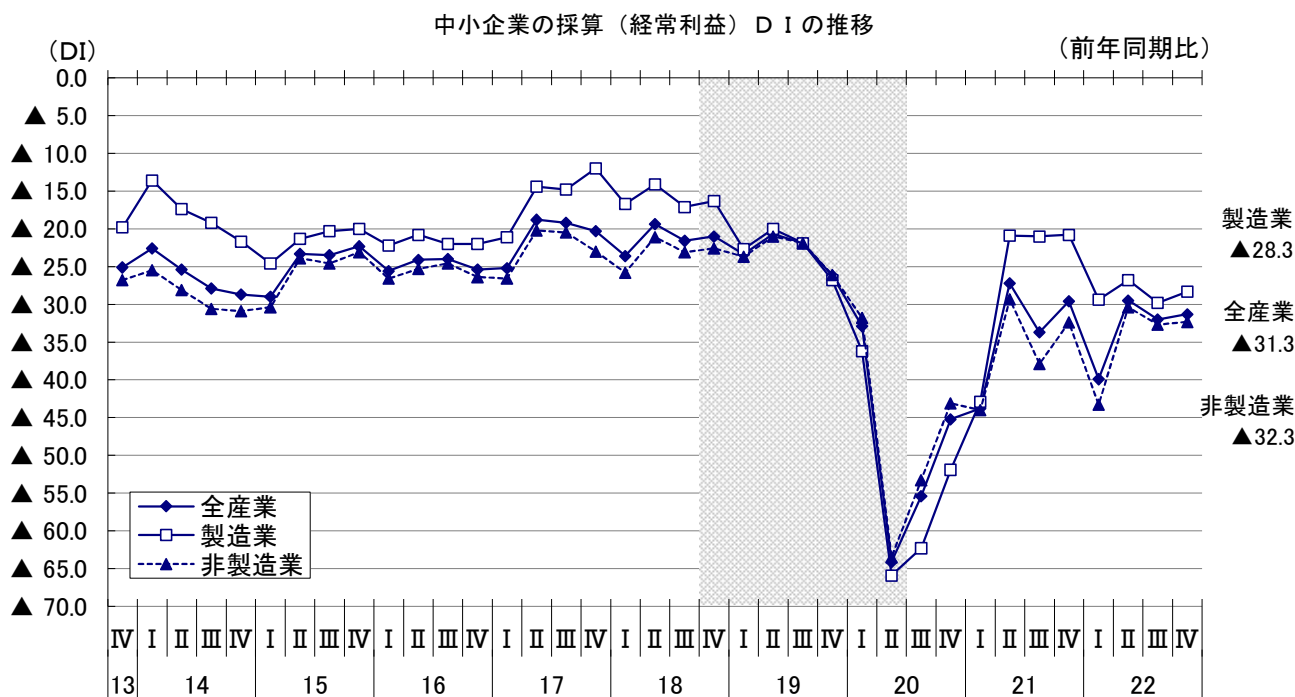
中小企業の売上額D Iの推移



3. 採算（経常利益）D I（14ページ参照）

全産業の採算（経常利益）D I（「好転」－「悪化」、前年同期比）は、（前期▲32.0→）▲31.3（前期差0.7ポイント増）と2期ぶりにマイナス幅が縮小した。

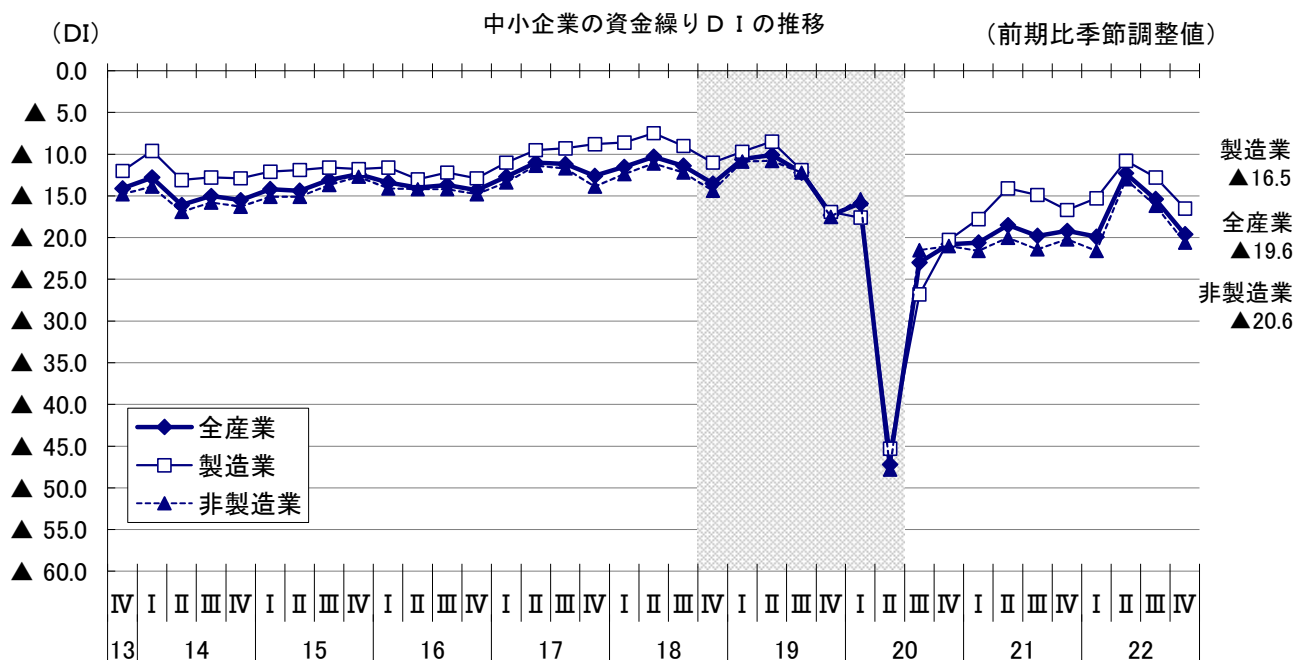
産業別に見ると、製造業で（前期▲29.8→）▲28.3（前期差1.5ポイント増）と2期ぶりにマイナス幅が縮小した。また、非製造業で（前期▲32.7→）▲32.3（前期差0.4ポイント増）と2期ぶりにマイナス幅が縮小した。



4. 資金繰りD I（14ページ参照）

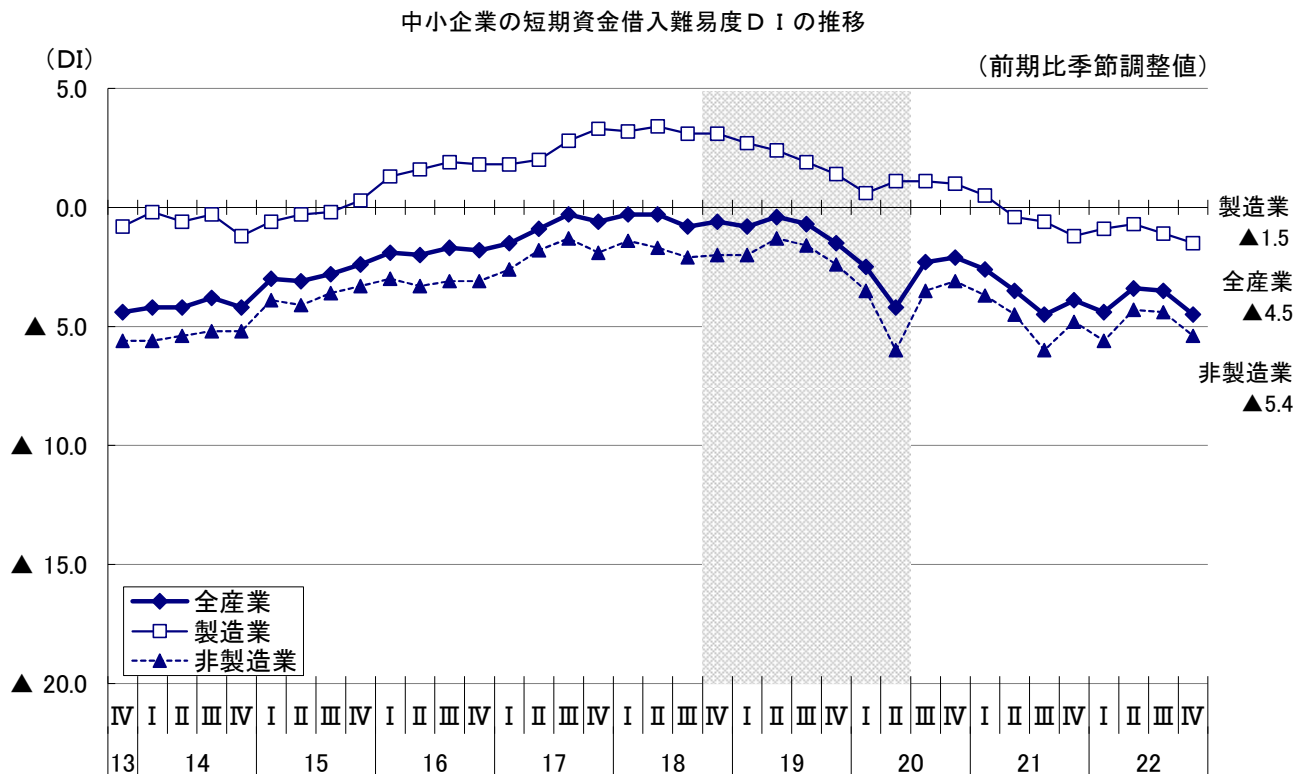
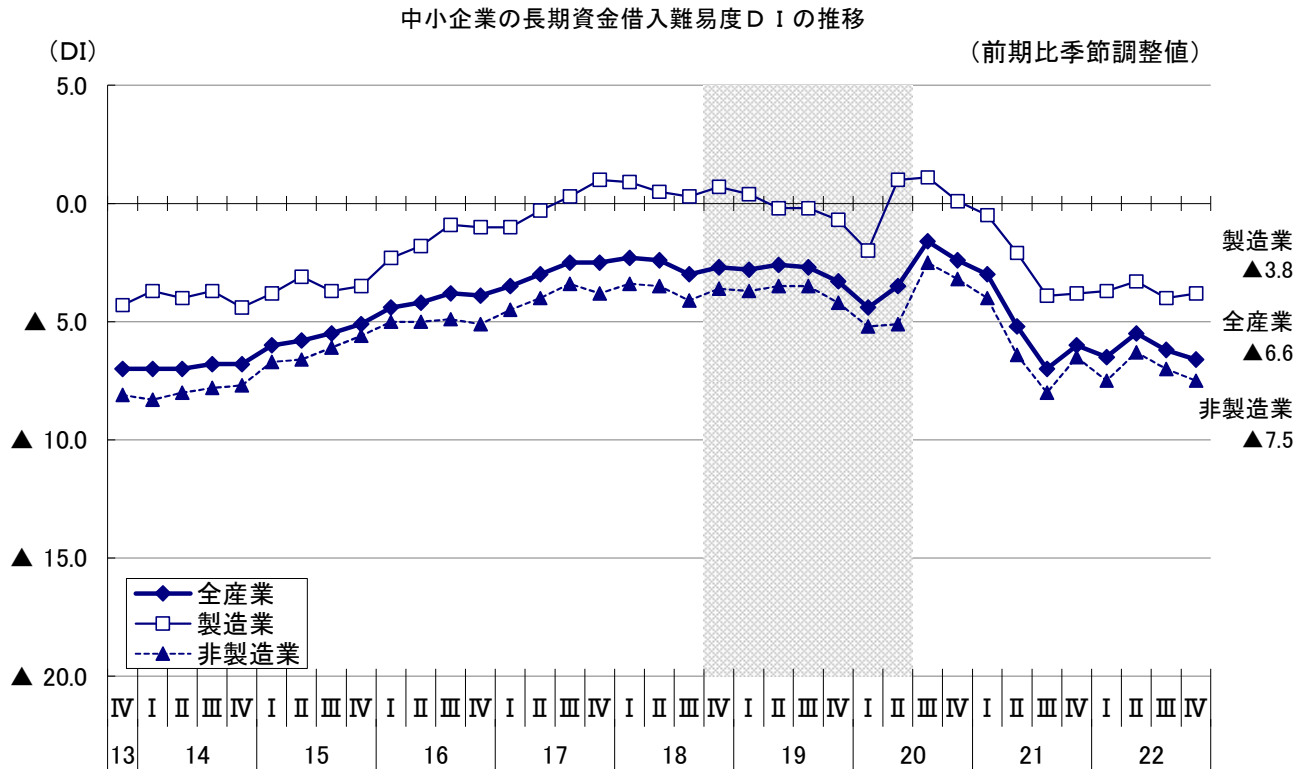
全産業の資金繰りD I（「好転」－「悪化」）は、（前期▲15.4→）▲19.6（前期差4.2ポイント減）と2期連続してマイナス幅が拡大した。

産業別に見ると、製造業で（前期▲12.8→）▲16.5（前期差3.7ポイント減）と2期連続してマイナス幅が拡大した。また、非製造業で（前期▲16.2→）▲20.6（前期差4.4ポイント減）と2期連続してマイナス幅が拡大した。



5. 借入難易度D I（14ページ参照）

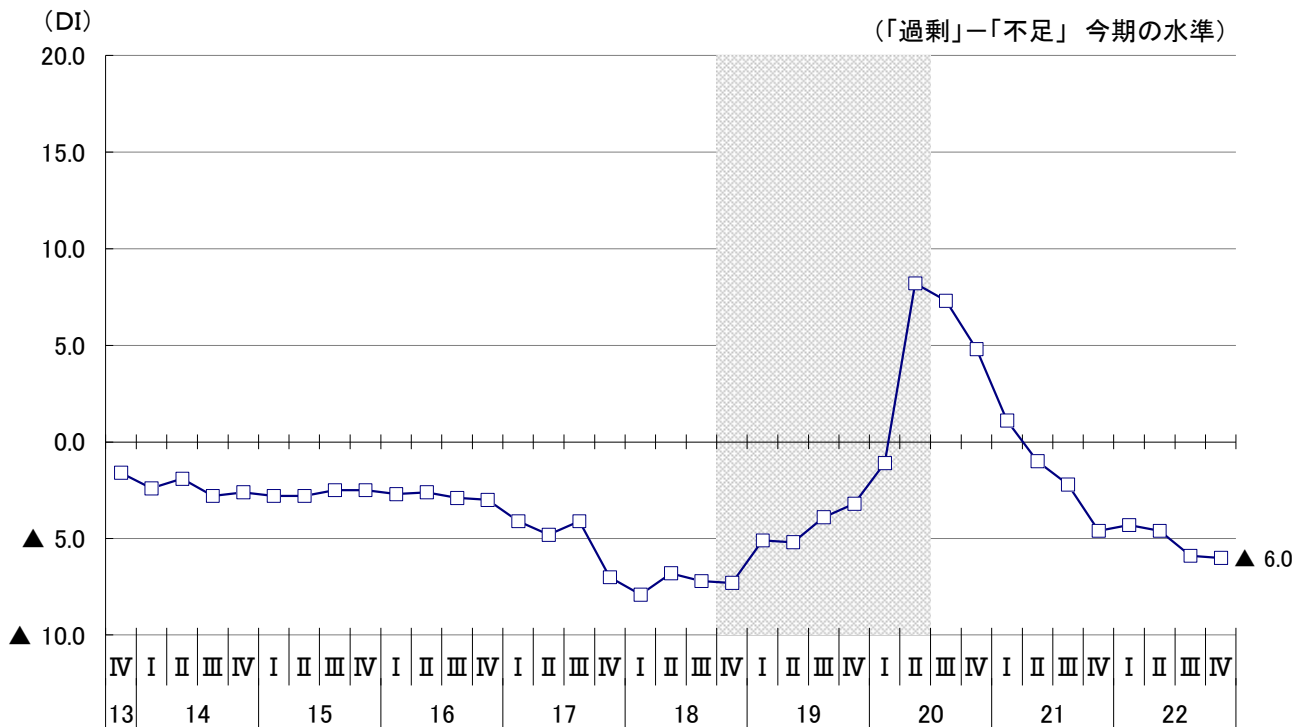
全産業の長期資金借入難易度D I（「容易」－「困難」）は、（前期▲6.2→）▲6.6（前期差0.4ポイント減）と2期連続してマイナス幅が拡大した。また、全産業の短期資金借入難易度D I（「容易」－「困難」）は、（前期▲3.5→）▲4.5（前期差1.0ポイント減）と2期連続してマイナス幅が拡大した。



6. 生産設備過不足D I（15ページ参照）

製造業の生産設備過不足D I（「過剰」－「不足」、今期の水準）は、（前期▲5.9→）▲6.0（前期差0.1ポイント減）と不足感が強まった。

中小企業（製造業）の生産設備過不足D Iの推移



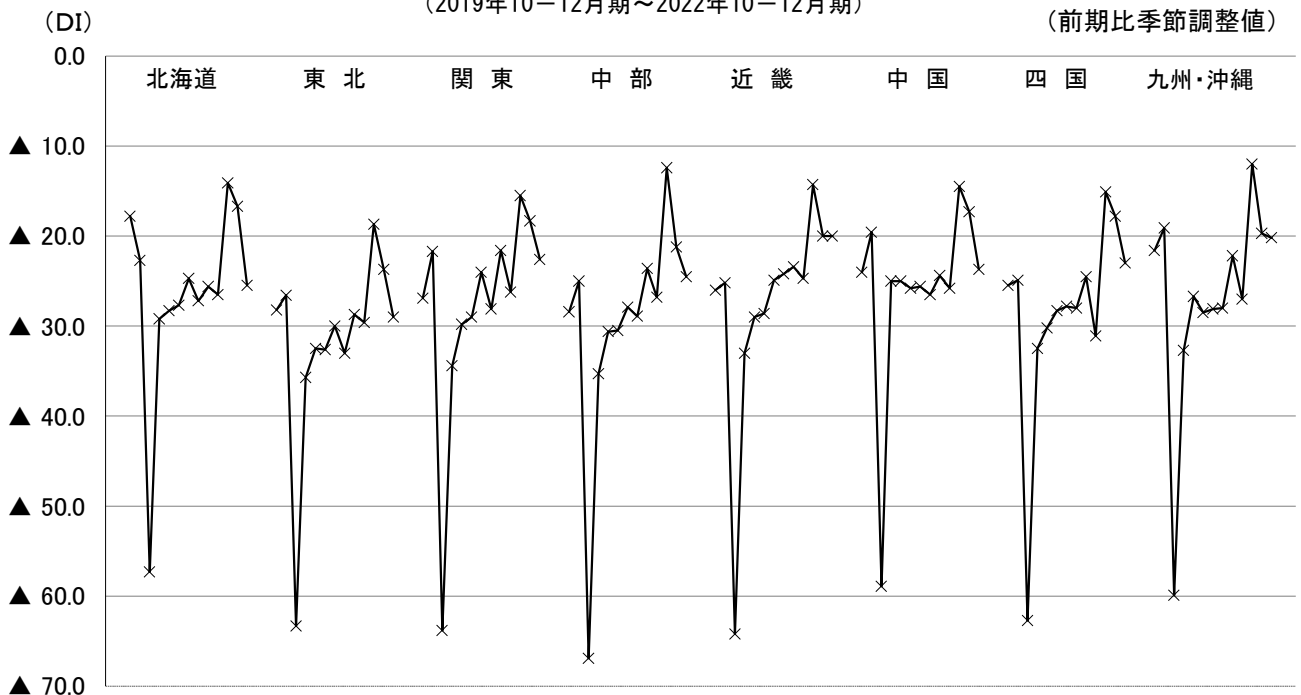
7. 地域別業況判断D I（16～19ページ参照）

地域別の業況判断D I（全産業）は、近畿で横ばいとなり、北海道、中国、東北、四国、関東、中部、九州・沖縄でマイナス幅が拡大した。

中小企業の地域別業況判断D Iの推移（全産業）

(2019年10-12月期～2022年10-12月期)

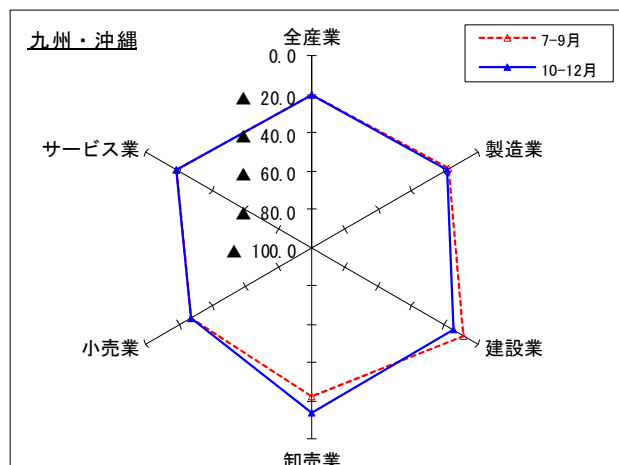
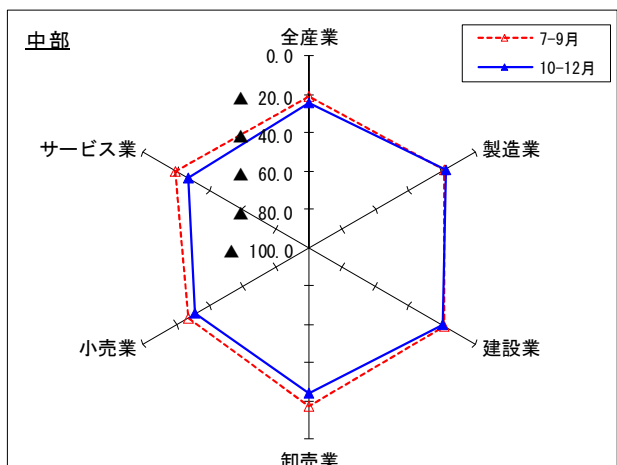
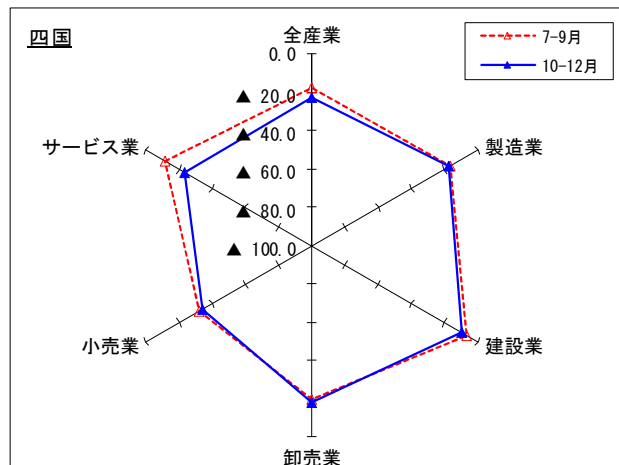
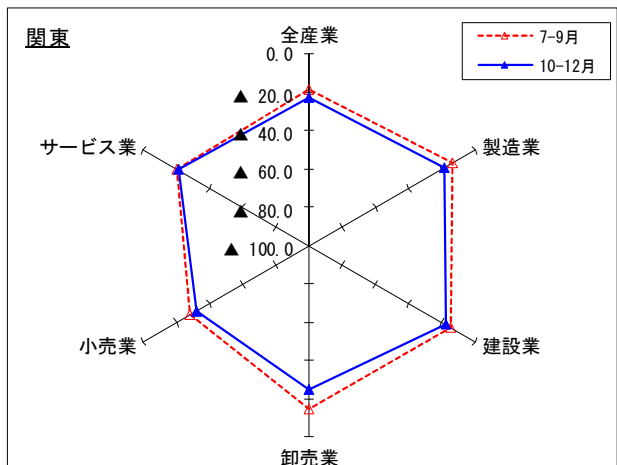
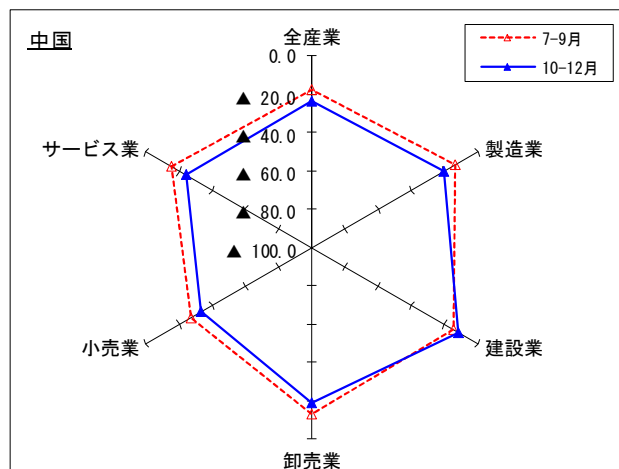
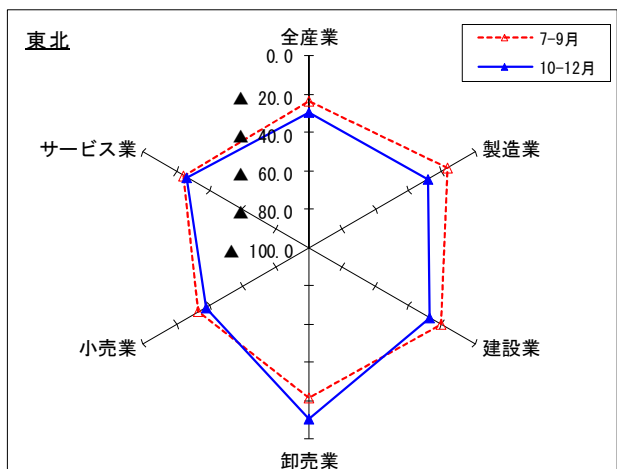
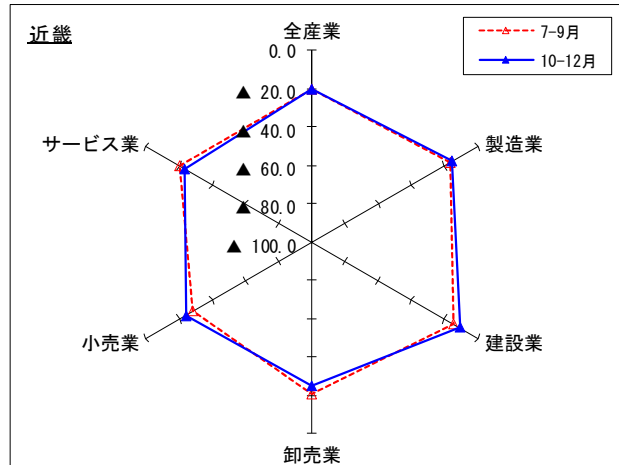
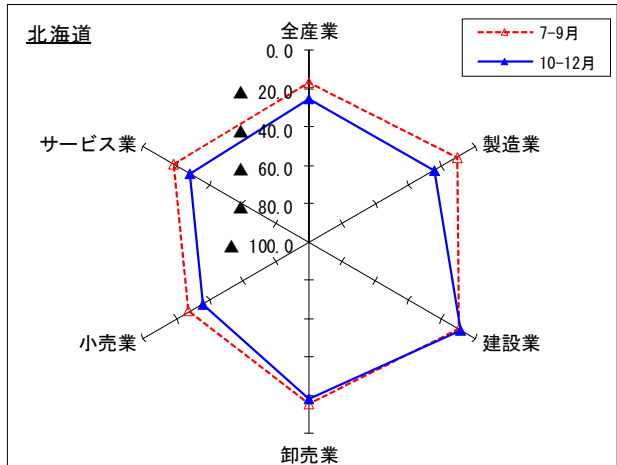
(前期比季節調整値)



(注)1. 地域区分は、各経済産業局管内の都道府県により区分している。

2. 関東には、新潟、長野、山梨、静岡の各県、中部には、石川、富山の各県、近畿には、福井県を含む。九州・沖縄は、九州各県と沖縄県の合計。

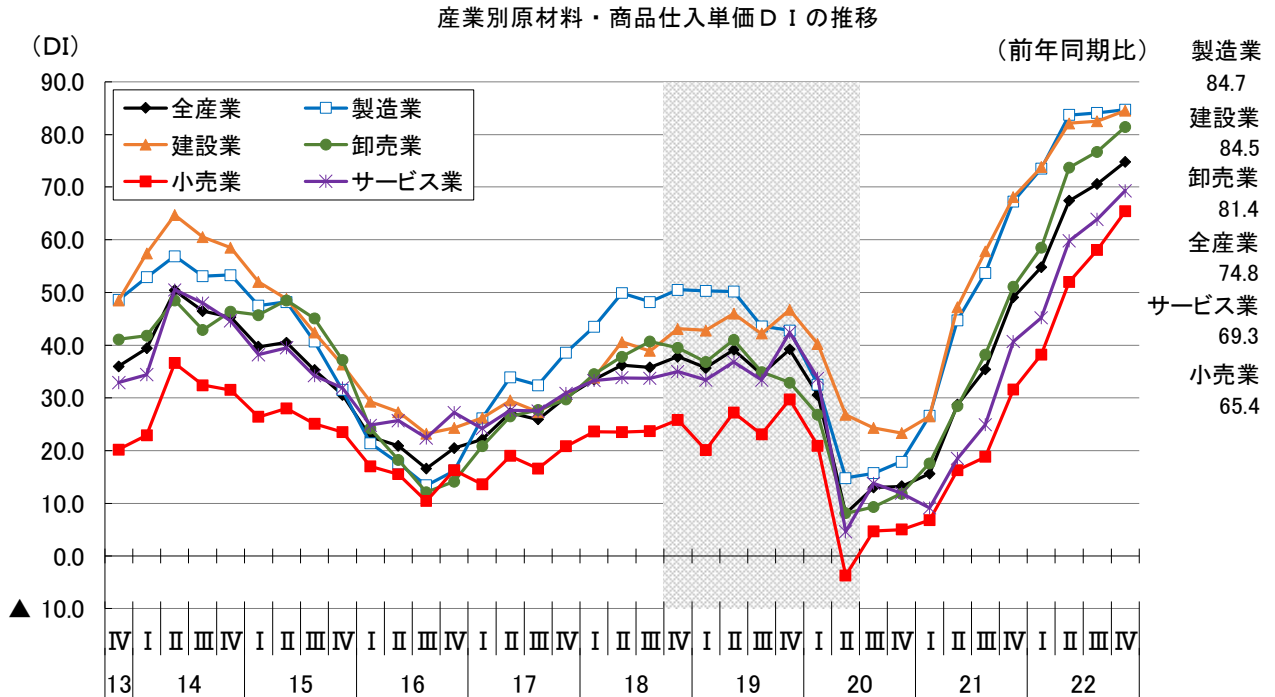
各地域における産業別の動向（業況判断DI・前期比季節調整値）



<トピックス①>産業別原材料・商品仕入単価D Iの推移について

全産業の原材料・商品仕入単価D I（「上昇」－「低下」、前年同期比）は、74.8（前期差4.2ポイント増）と10期連続してプラス幅が拡大した。

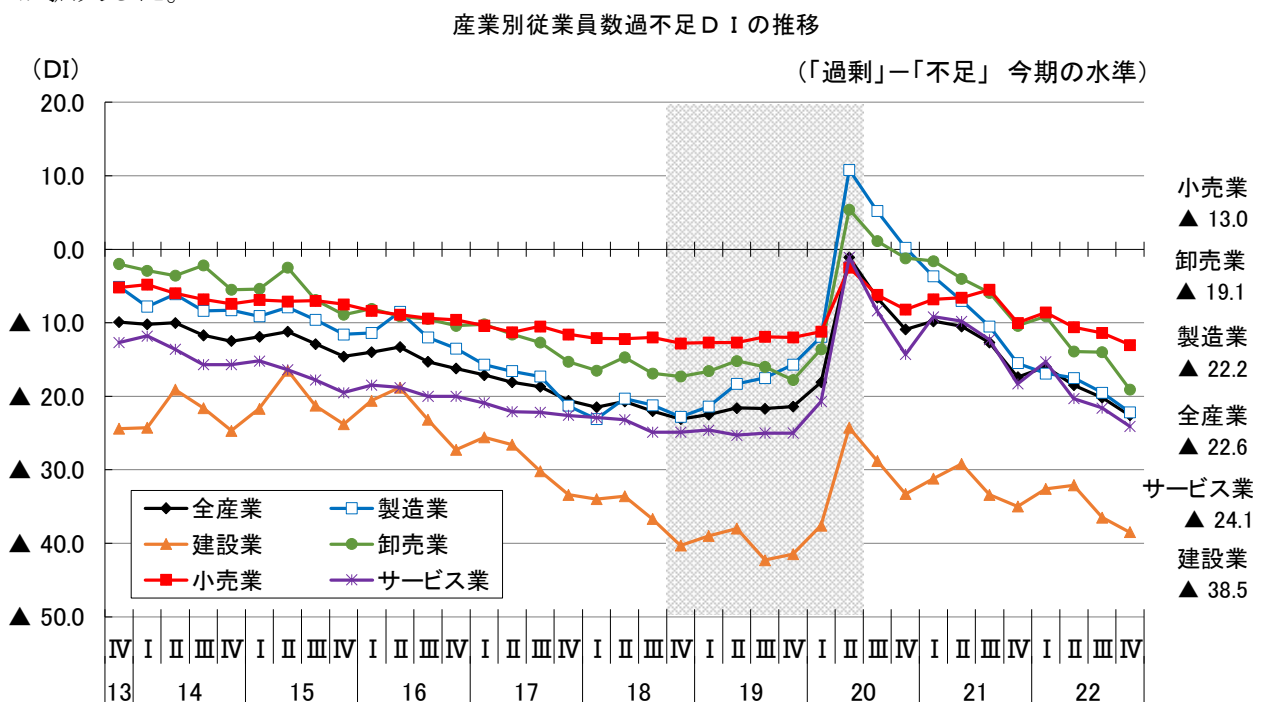
産業別に見ると、小売業で65.4（前期差7.3ポイント増）、サービス業で69.3（前期差5.4ポイント増）、卸売業で81.4（前期差4.7ポイント増）、建設業で84.5（前期差2.0ポイント増）、製造業で84.7（前期差0.6ポイント増）とすべての産業でプラス幅が拡大した。



<トピックス②>産業別従業員数過不足D I（今期の水準）の推移について

全産業の従業員数過不足D I（「過剰」－「不足」、今期の水準）は、（前期▲20.2→）▲22.6（前期差2.4ポイント減）と3期連続してマイナス幅が拡大し、不足感が強まった。

産業別に見ると、卸売業、製造業、サービス業、建設業、小売業のすべての産業でマイナス幅が拡大した。



[調査対象企業のコメント]

- ・ 人材の不足により、受注できる仕事に限られる。また、受注の機会を逃している状況がある。外部の人材調達も難しく、人手不足の解消が困難。[情報通信・広告業 北海道]
- ・ 部品、材料の不足と価格上昇に伴い、生産から納入までのリードタイムが一定化せずロスが出ている。調達業務に時間がかかり、無駄な経費が増加の傾向にある。[電気・情報通信機械・電子部品 青森]
- ・ 全国旅行支援の影響で好転している。ただし、従業員が不足しており、予約を完全に受け入れられる状態になっておらず、せっかくの収益アップのチャンスを逃している状態にある。[宿泊業 宮城]
- ・ 材料費の仕入れ単価が再度上がってきている。部品など直接お客様にかかる物は値上げ対応していますが、材料費は、ほぼ上げられていないです。[対個人サービス業 栃木]
- ・ 昨年末から、いろいろな材料等の価格が徐々に上がってきました。最近になり円安等により、電気代など全ての材料の価格が上がり、経営的に厳しくなっており、お客様への2回目の値上げをすべきなのが、頭が痛いです。[鉄鋼・非鉄金属 神奈川]
- ・ 客先における電子部品の調達難が続いており、受注があっても製品にできず、売上にならないケースが出ている。安定した売上確保が困難である。[金属製品 新潟]
- ・ 円安の影響もあり、資材価格の高騰している状況がしばらくは続くと感じます。人材不足も解消されず、肌感覚では更に激しいコスト増加が予測され、不安です。[建設業 富山]
- ・ 部品の調達難については若干緩和されてきているが原材料価格の高騰が収益面で厳しくなっている。受注物件の大型化により作業期間中の部品価格上昇があり採算面で見積り作成が困難となっている。[機械器具 岐阜]
- ・ 受注はコロナ前と同水準にて頂いているが、コロナ感染・世界情勢等の影響により生産・物流の停滞感からか、材料・資材が長納期となっており、要望に応えられない、もしくは先延ばしをお願いする案件も出ている。[輸送用機械器具 愛知]
- ・ 半導体関連の仕事は増加しているが、原材料価格の上昇が大きい。原材料不足もあり、納期が読めない。半導体以外の引き合いはすぶる低調。ここにきて価格転嫁の良い流れになって来ているが、一部で難しい面もある。[その他の製造業 滋賀]
- ・ 円安、原料高、輸入経費の増大で採算が取れない。価格転嫁も購買意欲の減退を恐れ、取引先もなかなか応じてくれないのが現状。採算ベースになるまでの時間が必要。[卸売業 大阪]
- ・ 木材の需要が落ち着き、価格も落ち着いて来たので、ウッドショック時の製品がダブついて来て、価格・需要共に低下している。冬になると原材料も市場に出にくくなるため、この先の見通しが立ちづらい。[木材・木製品 和歌山]
- ・ 受注数はコロナ禍においてはこれまでで一番数字が高いが、原材料、資材等の高騰により利益は不変である。働き手確保が難しい為、受注先の要望どおりに納品することも難しい。その為状況が良くなったという実感が薄い。[食料品 島根]
- ・ 長期に渡るコロナ禍と円安による商品価格上昇の影響により、消費者の購買意欲の低下が見られる。また、小売業や接客業へ求職希望の方が少なく、販売員の確保に苦慮している。[小売業 岡山]
- ・ コロナで行動制限が求められなくなり、来客数は増加し、売上げも増えたが、仕入れ、経費も上昇し、利益増にはつながらないように感じる。従業員もなかなか集まらず、高齢化が進んでいるので、今後人材確保が最重要課題になりそうだ。[飲食業 徳島]
- ・ 原材料価格の上昇に加え、燃料・電力料金高円安等の影響で収益的に厳しい状況が続く。価格への転嫁にも限界がある。[パルプ・紙・紙加工品 愛媛]
- ・ 円安とエネルギー価格の上昇で、生活防衛の状況が顕著に表われているように思われます。原材料の価格の上昇で値上げをしているが、値上げによって買い控えがおきているように感じます。回復には少し時間がかかると思います。[家具・装備品 福岡]
- ・ 原材料価格の上昇と電気・ガス料金の大幅上昇による大幅なコストアップが経営に与える影響が非常に大きいですが、販売単価を上げる事については、特に大口顧客の理解が得にくい状況が続いている。[印刷 佐賀]
- ・ 長引く物価高や円安による仕入単価の上昇に歯止めがかからず、運送単価の交渉にも、なかなか応じてもらえないことで経営状態は悪化している。また、慢性的な人手不足も解消されず、苦慮している。[対事業所サービス業 宮崎]

主要DI時系列表

1. 業況判断DI（「好転」-「悪化」 前期比季節調整値）

1-(1) 全産業

産 業	2021年			2022年			前期差	2023年 1-3月見通し	今期と の差	
	4-6月	7-9月	10-12月	1-3月	4-6月	7-9月				10-12月
全産業	▲ 26.2	▲ 28.4	▲ 23.5	▲ 26.6	▲ 14.4	▲ 19.5	▲ 22.9	▲ 3.4	▲ 15.8	7.1
中規模	▲ 15.8	▲ 17.7	▲ 17.3	▲ 16.5	▲ 9.6	▲ 12.9	▲ 17.1	▲ 4.2	▲ 10.2	6.9
小規模	▲ 29.2	▲ 31.2	▲ 25.3	▲ 29.5	▲ 15.9	▲ 21.2	▲ 24.6	▲ 3.4	▲ 17.3	7.3
製造業	▲ 17.1	▲ 17.9	▲ 19.5	▲ 17.6	▲ 12.7	▲ 15.2	▲ 19.2	▲ 4.0	▲ 11.8	7.4
非製造業	▲ 29.2	▲ 31.7	▲ 24.9	▲ 29.6	▲ 15.1	▲ 21.0	▲ 24.0	▲ 3.0	▲ 17.0	7.0

1-(2) 製造業

業 種	2021年			2022年			前期差	2023年 1-3月見通し	今期と の差	
	4-6月	7-9月	10-12月	1-3月	4-6月	7-9月				10-12月
食料品	▲ 20.9	▲ 25.7	▲ 21.2	▲ 21.8	▲ 8.6	▲ 10.2	▲ 18.6	▲ 8.4	▲ 6.7	11.9
繊維工業	▲ 30.5	▲ 25.4	▲ 30.5	▲ 24.3	▲ 10.2	▲ 10.2	▲ 18.0	▲ 7.8	▲ 8.3	9.7
木材・木製品	▲ 7.6	▲ 7.1	▲ 9.6	▲ 9.7	▲ 9.8	▲ 21.2	▲ 29.1	▲ 7.9	▲ 26.9	2.2
家具・装備品	▲ 23.0	▲ 26.3	▲ 26.2	▲ 32.6	▲ 15.6	▲ 32.1	▲ 28.4	3.7	▲ 25.1	3.3
パルプ・紙・紙加工品	0.5	▲ 1.9	▲ 6.8	▲ 13.7	▲ 3.6	▲ 8.7	▲ 18.7	▲ 10.0	▲ 8.9	9.8
印刷	▲ 36.9	▲ 35.1	▲ 36.7	▲ 29.0	▲ 31.8	▲ 28.6	▲ 28.0	0.6	▲ 23.7	4.3
化学	▲ 4.5	1.5	▲ 5.8	▲ 14.3	▲ 10.4	▲ 4.7	▲ 5.4	▲ 0.7	5.9	11.3
窯業・土石製品	▲ 21.3	▲ 17.5	▲ 16.3	▲ 17.2	▲ 19.6	▲ 14.0	▲ 20.7	▲ 6.7	▲ 15.3	5.4
鉄鋼・非鉄金属	▲ 2.9	▲ 4.4	▲ 7.8	▲ 11.5	▲ 8.8	▲ 13.8	▲ 16.0	▲ 2.2	▲ 12.8	3.2
金属製品	▲ 5.8	▲ 8.9	▲ 13.7	▲ 11.5	▲ 5.1	▲ 11.0	▲ 12.7	▲ 1.7	▲ 5.7	7.0
機械器具	▲ 10.8	▲ 6.1	▲ 11.4	▲ 11.8	▲ 9.6	▲ 14.0	▲ 17.8	▲ 3.8	▲ 16.2	1.6
電気・情報通信機械器具・電子部品	▲ 13.9	▲ 10.8	▲ 15.5	▲ 9.2	▲ 12.1	▲ 18.6	▲ 16.5	2.1	▲ 4.9	11.6
輸送用機械器具	▲ 7.5	▲ 3.9	▲ 16.3	▲ 11.6	▲ 11.3	▲ 17.7	▲ 14.4	3.3	▲ 6.4	8.0
その他の製造業	▲ 14.8	▲ 17.2	▲ 22.0	▲ 21.9	▲ 17.9	▲ 16.6	▲ 21.3	▲ 4.7	▲ 11.4	9.9

1-(3) 非製造業

産 業・業 種	2021年			2022年			前期差	2023年 1-3月見通し	今期と の差	
	4-6月	7-9月	10-12月	1-3月	4-6月	7-9月				10-12月
建設業	▲ 14.2	▲ 15.5	▲ 15.4	▲ 17.9	▲ 14.7	▲ 13.6	▲ 15.8	▲ 2.2	▲ 17.5	▲ 1.7
総合工事業	▲ 11.3	▲ 14.8	▲ 13.7	▲ 15.2	▲ 13.8	▲ 14.4	▲ 16.3	▲ 1.9	▲ 20.9	▲ 4.6
職別・設備工事業	▲ 17.2	▲ 17.0	▲ 17.1	▲ 20.4	▲ 15.4	▲ 12.8	▲ 15.5	▲ 2.7	▲ 13.9	1.6
卸売業	▲ 19.9	▲ 23.8	▲ 20.6	▲ 21.7	▲ 9.5	▲ 18.5	▲ 21.3	▲ 2.8	▲ 10.4	10.9
小売業	▲ 35.9	▲ 40.2	▲ 32.9	▲ 36.6	▲ 23.9	▲ 27.8	▲ 31.0	▲ 3.2	▲ 24.8	6.2
サービス業	▲ 32.4	▲ 32.8	▲ 23.5	▲ 31.3	▲ 9.9	▲ 18.8	▲ 23.0	▲ 4.2	▲ 12.8	10.2
宿泊業	▲ 52.4	▲ 48.3	▲ 32.2	▲ 39.4	18.7	▲ 0.7	▲ 6.3	▲ 5.6	▲ 3.5	2.8
飲食業	▲ 50.3	▲ 55.8	▲ 19.7	▲ 43.3	▲ 7.0	▲ 30.8	▲ 29.8	1.0	▲ 13.5	16.3
対個人サービス業	▲ 27.5	▲ 27.6	▲ 25.2	▲ 31.0	▲ 17.7	▲ 20.6	▲ 25.9	▲ 5.3	▲ 16.0	9.9
対個人サービス業 (生活関連)	▲ 30.7	▲ 29.7	▲ 25.1	▲ 33.1	▲ 16.2	▲ 20.6	▲ 26.8	▲ 6.2	▲ 14.0	12.8
対個人サービス業 (自動車整備その他)	▲ 18.3	▲ 22.0	▲ 25.8	▲ 24.9	▲ 21.4	▲ 20.7	▲ 23.1	▲ 2.4	▲ 22.1	1.0
対事業所サービス業	▲ 19.0	▲ 19.8	▲ 20.8	▲ 21.0	▲ 10.5	▲ 12.9	▲ 16.6	▲ 3.7	▲ 14.0	2.6
対事業所サービス業 (運送・倉庫)	▲ 33.1	▲ 29.7	▲ 32.9	▲ 35.9	▲ 12.5	▲ 22.7	▲ 17.8	4.9	▲ 12.8	5.0
対事業所サービス業 (専門技術その他)	▲ 15.0	▲ 16.6	▲ 17.4	▲ 17.0	▲ 10.4	▲ 9.2	▲ 15.8	▲ 6.6	▲ 15.4	0.4
情報通信・広告業	▲ 18.3	▲ 16.6	▲ 8.9	▲ 21.0	▲ 10.8	▲ 12.5	▲ 15.7	▲ 3.2	▲ 0.5	15.2

2. - (1) 売上額DI (「増加」-「減少」 前期比季節調整値)

産 業	2021年			2022年				前期差
	4-6月	7-9月	10-12月	1-3月	4-6月	7-9月	10-12月	
全産業	▲ 25.6	▲ 25.5	▲ 18.8	▲ 23.5	▲ 7.7	▲ 13.9	▲ 16.4	▲ 2.5
製造業	▲ 14.5	▲ 15.9	▲ 15.8	▲ 13.6	▲ 5.8	▲ 9.0	▲ 11.0	▲ 2.0
非製造業	▲ 29.2	▲ 29.0	▲ 19.8	▲ 26.4	▲ 7.7	▲ 15.5	▲ 18.3	▲ 2.8
建設業	▲ 15.9	▲ 18.4	▲ 14.8	▲ 21.3	▲ 13.8	▲ 12.5	▲ 15.6	▲ 3.1
卸売業	▲ 20.4	▲ 23.1	▲ 15.6	▲ 16.9	▲ 3.3	▲ 14.7	▲ 16.7	▲ 2.0
小売業	▲ 34.9	▲ 35.5	▲ 25.6	▲ 29.0	▲ 17.3	▲ 22.5	▲ 22.9	▲ 0.4
サービス業	▲ 31.6	▲ 29.5	▲ 18.0	▲ 28.3	0.8	▲ 12.0	▲ 15.6	▲ 3.6

2. - (2) 売上単価・客単価DI (「上昇」-「低下」 前期比季節調整値)

産 業	2021年			2022年				前期差
	4-6月	7-9月	10-12月	1-3月	4-6月	7-9月	10-12月	
全産業	▲ 14.4	▲ 12.8	▲ 10.0	▲ 9.0	2.9	2.2	1.6	▲ 0.6
製造業	▲ 3.7	▲ 0.8	1.3	3.1	15.5	15.9	17.9	2.0
非製造業	▲ 18.6	▲ 17.6	▲ 14.4	▲ 13.7	▲ 2.1	▲ 3.3	▲ 4.7	▲ 1.4
卸売業	3.0	7.1	15.3	21.9	36.1	36.4	37.0	0.6
小売業	▲ 25.5	▲ 26.2	▲ 21.2	▲ 19.2	▲ 12.6	▲ 14.1	▲ 13.9	0.2
サービス業	▲ 17.4	▲ 16.1	▲ 14.8	▲ 16.1	▲ 1.2	▲ 2.7	▲ 5.5	▲ 2.8

2. - (3) 売上単価・客単価DI (「上昇」-「低下」 前年同期比)

産 業	2021年			2022年				前期差	2023年 1-3月見通し	今期と の差
	4-6月	7-9月	10-12月	1-3月	4-6月	7-9月	10-12月			
全産業	▲ 12.2	▲ 14.6	▲ 7.4	▲ 9.6	4.7	7.0	12.4	5.4	8.5	▲ 3.9
製造業	▲ 2.8	0.8	5.9	7.5	22.0	27.2	32.4	5.2	24.2	▲ 8.2
非製造業	▲ 15.9	▲ 20.7	▲ 12.7	▲ 16.4	▲ 2.1	▲ 1.0	4.6	5.6	2.2	▲ 2.4
卸売業	3.7	8.6	20.2	26.3	41.1	45.2	49.5	4.3	44.1	▲ 5.4
小売業	▲ 22.6	▲ 29.7	▲ 21.0	▲ 24.5	▲ 13.2	▲ 13.2	▲ 7.6	5.6	▲ 10.0	▲ 2.4
サービス業	▲ 14.5	▲ 19.6	▲ 12.8	▲ 18.2	▲ 1.5	▲ 0.4	5.3	5.7	3.7	▲ 1.6

3. 原材料・商品仕入単価DI (「上昇」-「低下」 前年同期比)

産 業	2021年			2022年				前期差	2023年 1-3月見通し	今期と の差
	4-6月	7-9月	10-12月	1-3月	4-6月	7-9月	10-12月			
全産業	28.7	35.4	49.1	54.8	67.4	70.6	74.8	4.2	66.4	▲ 8.4
製造業	44.7	53.7	67.3	73.5	83.7	84.1	84.7	0.6	74.9	▲ 9.8
非製造業	23.5	29.7	43.3	49.0	62.3	66.2	71.6	5.4	63.5	▲ 8.1
建設業	47.2	57.8	68.1	73.8	82.1	82.5	84.5	2.0	71.8	▲ 12.7
卸売業	28.4	38.2	51.1	58.5	73.7	76.7	81.4	4.7	74.4	▲ 7.0
小売業	16.3	18.8	31.6	38.2	52.0	58.1	65.4	7.3	58.6	▲ 6.8
サービス業	18.5	24.9	40.7	45.2	59.8	63.9	69.3	5.4	61.9	▲ 7.4

4. 在庫水準DI (「過剰」-「不足」 今期の水準)

産 業	2021年			2022年				前期差
	4-6月	7-9月	10-12月	1-3月	4-6月	7-9月	10-12月	
全産業	8.8	7.6	5.4	6.0	5.5	6.8	6.1	▲ 0.7
製造業	4.2	3.9	1.4	2.2	1.7	1.7	1.2	▲ 0.5
非製造業	12.3	10.4	8.6	8.8	8.3	10.5	9.9	▲ 0.6
卸売業	18.4	16.8	13.0	14.0	14.3	16.6	16.2	▲ 0.4
小売業	10.8	8.7	7.4	7.5	6.8	9.1	8.3	▲ 0.8

5. 採算(経常利益)DI (「好転」-「悪化」 前年同期比)

産 業	2021年			2022年				前期差	2023年	今期との差
	4-6月	7-9月	10-12月	1-3月	4-6月	7-9月	10-12月		1-3月見通し	
全産業	▲ 27.2	▲ 33.7	▲ 29.6	▲ 39.9	▲ 29.5	▲ 32.0	▲ 31.3	0.7	▲ 27.9	3.4
製造業	▲ 20.9	▲ 21.0	▲ 20.8	▲ 29.4	▲ 26.8	▲ 29.8	▲ 28.3	1.5	▲ 23.6	4.7
非製造業	▲ 29.3	▲ 37.9	▲ 32.4	▲ 43.3	▲ 30.4	▲ 32.7	▲ 32.3	0.4	▲ 29.2	3.1
建設業	▲ 21.7	▲ 27.1	▲ 25.1	▲ 34.6	▲ 36.0	▲ 33.4	▲ 33.7	▲ 0.3	▲ 31.6	2.1
卸売業	▲ 18.7	▲ 25.3	▲ 22.7	▲ 27.0	▲ 17.4	▲ 22.3	▲ 21.4	0.9	▲ 19.1	2.3
小売業	▲ 36.3	▲ 46.0	▲ 39.8	▲ 49.9	▲ 36.5	▲ 37.9	▲ 37.1	0.8	▲ 33.7	3.4
サービス業	▲ 29.0	▲ 38.6	▲ 31.5	▲ 44.7	▲ 26.1	▲ 30.4	▲ 30.1	0.3	▲ 26.8	3.3

6. 資金繰りDI (「好転」-「悪化」 前期比季節調整値)

産 業	2021年			2022年				前期差
	4-6月	7-9月	10-12月	1-3月	4-6月	7-9月	10-12月	
全産業	▲ 18.5	▲ 19.8	▲ 19.2	▲ 19.9	▲ 12.3	▲ 15.4	▲ 19.6	▲ 4.2
製造業	▲ 14.1	▲ 14.9	▲ 16.7	▲ 15.3	▲ 10.8	▲ 12.8	▲ 16.5	▲ 3.7
非製造業	▲ 20.0	▲ 21.4	▲ 20.2	▲ 21.6	▲ 13.0	▲ 16.2	▲ 20.6	▲ 4.4
建設業	▲ 7.2	▲ 9.7	▲ 10.7	▲ 10.9	▲ 8.7	▲ 7.3	▲ 9.5	▲ 2.2
卸売業	▲ 10.1	▲ 12.2	▲ 13.9	▲ 12.7	▲ 7.6	▲ 12.0	▲ 15.9	▲ 3.9
小売業	▲ 24.3	▲ 27.5	▲ 25.6	▲ 26.5	▲ 19.4	▲ 22.0	▲ 25.8	▲ 3.8
サービス業	▲ 23.5	▲ 23.7	▲ 20.9	▲ 23.4	▲ 10.9	▲ 16.1	▲ 22.1	▲ 6.0

7. 借入難易度DI (「容易」-「困難」 前期比季節調整値)

(上段:長期資金、下段:短期資金)

産 業	2021年			2022年				前期差	2023年	今期との差
	4-6月	7-9月	10-12月	1-3月	4-6月	7-9月	10-12月		1-3月見通し	
全産業	▲ 5.2	▲ 7.0	▲ 6.0	▲ 6.5	▲ 5.5	▲ 6.2	▲ 6.6	▲ 0.4	▲ 8.0	▲ 1.4
	▲ 3.5	▲ 4.5	▲ 3.9	▲ 4.4	▲ 3.4	▲ 3.5	▲ 4.5	▲ 1.0	▲ 5.8	▲ 1.3
製造業	▲ 2.1	▲ 3.9	▲ 3.8	▲ 3.7	▲ 3.3	▲ 4.0	▲ 3.8	0.2	▲ 4.5	▲ 0.7
	▲ 0.4	▲ 0.6	▲ 1.2	▲ 0.9	▲ 0.7	▲ 1.1	▲ 1.5	▲ 0.4	▲ 2.2	▲ 0.7
非製造業	▲ 6.4	▲ 8.0	▲ 6.5	▲ 7.5	▲ 6.3	▲ 7.0	▲ 7.5	▲ 0.5	▲ 9.0	▲ 1.5
	▲ 4.5	▲ 6.0	▲ 4.8	▲ 5.6	▲ 4.3	▲ 4.4	▲ 5.4	▲ 1.0	▲ 6.8	▲ 1.4
建設業	2.7	1.5	1.6	1.7	0.5	2.2	1.2	▲ 1.0	▲ 0.6	▲ 1.8
	4.8	4.0	3.5	3.1	3.2	4.2	3.1	▲ 1.1	1.6	▲ 1.5
卸売業	▲ 2.0	▲ 2.7	▲ 0.4	▲ 1.1	▲ 2.1	▲ 1.5	▲ 2.2	▲ 0.7	▲ 3.5	▲ 1.3
	0.9	▲ 0.8	0.9	▲ 0.4	0.3	1.4	0.0	▲ 1.4	▲ 1.9	▲ 1.9
小売業	▲ 8.5	▲ 10.7	▲ 9.4	▲ 10.3	▲ 9.4	▲ 10.4	▲ 10.7	▲ 0.3	▲ 12.2	▲ 1.5
	▲ 7.2	▲ 8.8	▲ 7.8	▲ 7.9	▲ 7.9	▲ 8.0	▲ 8.9	▲ 0.9	▲ 10.2	▲ 1.3
サービス業	▲ 9.4	▲ 11.4	▲ 9.1	▲ 10.5	▲ 7.8	▲ 9.8	▲ 9.8	0.0	▲ 11.3	▲ 1.5
	▲ 7.7	▲ 9.3	▲ 7.4	▲ 8.5	▲ 6.0	▲ 6.5	▲ 7.6	▲ 1.1	▲ 8.6	▲ 1.0

8. 従業員数DI (「増加」-「減少」 前年同期比)

産 業	2021年			2022年				前期差	2023年	今期との差
	4-6月	7-9月	10-12月	1-3月	4-6月	7-9月	10-12月		1-3月見通し	
全産業	▲ 5.5	▲ 6.2	▲ 5.3	▲ 6.9	▲ 3.3	▲ 4.3	▲ 3.7	0.6	▲ 2.9	0.8
製造業	▲ 5.7	▲ 7.5	▲ 7.3	▲ 7.9	▲ 2.6	▲ 4.5	▲ 3.7	0.8	▲ 1.4	2.3
非製造業	▲ 5.5	▲ 5.8	▲ 4.7	▲ 6.6	▲ 3.5	▲ 4.3	▲ 3.7	0.6	▲ 3.4	0.3
建設業	▲ 0.7	▲ 3.4	▲ 2.8	▲ 3.2	▲ 2.6	▲ 4.5	▲ 4.0	0.5	▲ 4.1	▲ 0.1
卸売業	▲ 5.3	▲ 5.3	▲ 3.6	▲ 6.2	▲ 1.2	▲ 4.4	▲ 3.4	1.0	▲ 1.7	1.7
小売業	▲ 3.7	▲ 4.0	▲ 3.4	▲ 4.7	▲ 3.3	▲ 2.9	▲ 2.6	0.3	▲ 3.0	▲ 0.4
サービス業	▲ 8.7	▲ 8.2	▲ 6.6	▲ 9.5	▲ 4.4	▲ 5.2	▲ 4.6	0.6	▲ 3.6	1.0

9. 従業員数過不足DI（「過剰」-「不足」 今期の水準）

産 業	2021年			2022年			前期差	
	4-6月	7-9月	10-12月	1-3月	4-6月	7-9月		10-12月
全産業	▲ 10.5	▲ 12.7	▲ 17.4	▲ 16.0	▲ 18.5	▲ 20.2	▲ 22.6	▲ 2.4
製造業	▲ 7.0	▲ 10.5	▲ 15.5	▲ 16.9	▲ 17.5	▲ 19.5	▲ 22.2	▲ 2.7
非製造業	▲ 11.8	▲ 13.4	▲ 18.1	▲ 15.8	▲ 18.9	▲ 20.4	▲ 22.8	▲ 2.4
建設業	▲ 29.2	▲ 33.4	▲ 35.0	▲ 32.6	▲ 32.1	▲ 36.5	▲ 38.5	▲ 2.0
卸売業	▲ 4.0	▲ 5.9	▲ 10.4	▲ 9.1	▲ 13.9	▲ 14.0	▲ 19.1	▲ 5.1
小売業	▲ 6.6	▲ 5.5	▲ 10.0	▲ 8.6	▲ 10.6	▲ 11.4	▲ 13.0	▲ 1.6
サービス業	▲ 9.8	▲ 12.3	▲ 18.3	▲ 15.3	▲ 20.3	▲ 21.6	▲ 24.1	▲ 2.5

10. 設備投資動向

設備投資実施企業割合（実施企業／回答企業×100） 単位：%

産 業	2021年			2022年			来期計画 1-3月	今期との 差
	4-6月	7-9月	10-12月	1-3月	4-6月	7-9月		
全産業	17.7	17.7	18.3	16.1	16.2	17.3	18.2	▲ 0.6
製造業	19.5	21.3	21.5	20.1	20.1	21.4	22.2	1.2
建設業	22.9	20.0	20.6	19.2	20.1	19.7	18.8	▲ 1.3
卸売業	19.7	18.0	18.6	19.3	18.1	17.7	20.3	0.1
小売業	12.4	12.2	12.0	10.2	11.5	12.6	13.1	▲ 1.4
サービス業	17.8	18.2	19.5	15.6	15.0	16.6	18.5	▲ 1.2

11. 生産設備過不足DI（「過剰」-「不足」 今期の水準）

産 業	2021年			2022年			前期差	
	4-6月	7-9月	10-12月	1-3月	4-6月	7-9月		10-12月
製造業	▲ 1.0	▲ 2.2	▲ 4.6	▲ 4.3	▲ 4.6	▲ 5.9	▲ 6.0	▲ 0.1

12. 経営上の問題点

	今期直面している経営上の問題点(構成比)				
	1位(%)	2位(%)	3位(%)	4位(%)	5位(%)
製造業	原材料価格の上昇 46.1	需要の停滞 13.4	従業員の確保難 8.0	生産設備の不足・老朽化 6.9	原材料費・人件費以外の経費の増加 5.0
前期	1位 45.3	2位 15.2	3位 7.7	4位 6.7	6位 3.8
前々期	1位 46.2	2位 14.7	4位 6.4	3位 7.4	9位 2.8
建設業	材料価格の上昇 50.7	従業員の確保難 14.4	官公需要の停滞 6.4	熟練技術者の確保難 5.9	民間需要の停滞 5.7
前期	1位 46.4	2位 13.8	4位 6.7	6位 6.1	3位 7.4
前々期	1位 45.0	2位 12.7	3位 8.4	6位 5.2	5位 7.1
卸売業	仕入単価の上昇 42.1	需要の停滞 18.8	従業員の確保難 6.2	人件費以外の経費の増加 6.0	販売単価の低下・上昇難 4.4
前期	1位 39.0	2位 22.5	3位 5.5	4位 5.0	5位 4.7
前々期	1位 37.8	2位 23.4	4位 5.6	5位 5.4	3位 5.8
小売業	仕入単価の上昇 30.4	需要の停滞 14.7	消費者ニーズの変化への対応 12.5	購買力の他地域への流出 8.4	大・中型店の進出による競争の激化 7.7
前期	1位 27.2	2位 17.1	3位 13.1	5位 7.8	4位 8.1
前々期	1位 24.0	2位 17.3	3位 14.1	4位 9.2	5位 8.7
サービス業	材料等仕入単価の上昇 28.2	需要の停滞 14.2	利用者ニーズの変化への対応 12.4	従業員の確保難 9.3	人件費以外の経費の増加 8.4
前期	1位 24.4	2位 17.7	3位 12.7	4位 8.7	5位 6.5
前々期	1位 23.7	2位 18.2	3位 13.9	4位 8.9	6位 5.6

13. 業況判断DI(地域別)

前期比(季節調整値)

地域・産業		2020年			2021年				2022年				前期差
		4-6月	7-9月	10-12月	1-3月	4-6月	7-9月	10-12月	1-3月	4-6月	7-9月	10-12月	
北海道	製造業	▲ 61.6	▲ 25.0	▲ 24.6	▲ 22.0	▲ 13.5	▲ 20.3	▲ 19.5	▲ 16.3	▲ 15.5	▲ 10.8	▲ 24.5	▲ 13.7
	建設業	▲ 30.2	▲ 17.4	▲ 12.6	▲ 14.8	▲ 12.2	▲ 12.1	▲ 13.8	▲ 16.7	▲ 9.4	▲ 9.5	▲ 8.8	0.7
	卸売業	▲ 63.3	▲ 44.3	▲ 30.0	▲ 28.6	▲ 28.8	▲ 34.1	▲ 28.8	▲ 30.1	▲ 13.1	▲ 15.4	▲ 17.9	▲ 2.5
	小売業	▲ 61.4	▲ 33.9	▲ 31.2	▲ 29.1	▲ 29.7	▲ 35.1	▲ 36.1	▲ 34.8	▲ 20.4	▲ 27.7	▲ 35.8	▲ 8.1
	サービス業	▲ 63.9	▲ 32.0	▲ 36.6	▲ 39.3	▲ 32.9	▲ 34.3	▲ 27.8	▲ 34.6	▲ 8.5	▲ 18.0	▲ 28.0	▲ 10.0
	全産業	▲ 57.3	▲ 29.2	▲ 28.3	▲ 27.7	▲ 24.7	▲ 27.2	▲ 25.6	▲ 26.5	▲ 14.1	▲ 16.7	▲ 25.5	▲ 8.8
東北	製造業	▲ 65.9	▲ 42.3	▲ 33.2	▲ 33.1	▲ 17.6	▲ 20.2	▲ 21.8	▲ 21.6	▲ 13.9	▲ 16.1	▲ 28.5	▲ 12.4
	建設業	▲ 36.9	▲ 24.5	▲ 19.0	▲ 13.4	▲ 18.6	▲ 16.0	▲ 14.5	▲ 18.5	▲ 15.0	▲ 20.7	▲ 27.0	▲ 6.3
	卸売業	▲ 62.0	▲ 32.5	▲ 13.3	▲ 26.3	▲ 16.8	▲ 25.6	▲ 30.5	▲ 20.2	▲ 15.8	▲ 21.7	▲ 10.3	11.4
	小売業	▲ 66.9	▲ 39.7	▲ 40.2	▲ 39.7	▲ 41.7	▲ 47.2	▲ 37.7	▲ 40.8	▲ 27.9	▲ 33.0	▲ 37.8	▲ 4.8
	サービス業	▲ 69.4	▲ 31.9	▲ 34.1	▲ 37.4	▲ 36.2	▲ 38.0	▲ 32.1	▲ 35.0	▲ 17.8	▲ 24.6	▲ 26.5	▲ 1.9
	全産業	▲ 63.3	▲ 35.7	▲ 32.5	▲ 32.6	▲ 30.0	▲ 33.0	▲ 28.7	▲ 29.6	▲ 18.7	▲ 23.7	▲ 29.0	▲ 5.3
関東	製造業	▲ 62.9	▲ 43.3	▲ 31.0	▲ 22.1	▲ 14.4	▲ 15.3	▲ 16.2	▲ 18.5	▲ 14.8	▲ 13.4	▲ 18.6	▲ 5.2
	建設業	▲ 32.8	▲ 21.2	▲ 19.0	▲ 15.5	▲ 12.2	▲ 15.5	▲ 17.5	▲ 20.1	▲ 15.3	▲ 14.9	▲ 17.9	▲ 3.0
	卸売業	▲ 63.4	▲ 39.6	▲ 29.7	▲ 26.5	▲ 16.3	▲ 18.2	▲ 17.3	▲ 13.6	▲ 12.6	▲ 15.0	▲ 24.7	▲ 9.7
	小売業	▲ 69.3	▲ 36.9	▲ 34.1	▲ 35.4	▲ 32.3	▲ 41.0	▲ 31.5	▲ 36.0	▲ 25.1	▲ 28.5	▲ 31.9	▲ 3.4
	サービス業	▲ 72.1	▲ 31.3	▲ 30.1	▲ 34.3	▲ 31.0	▲ 37.0	▲ 20.8	▲ 29.2	▲ 9.9	▲ 20.8	▲ 20.9	▲ 0.1
	全産業	▲ 63.8	▲ 34.4	▲ 29.8	▲ 29.0	▲ 24.0	▲ 28.1	▲ 21.6	▲ 26.2	▲ 15.5	▲ 18.3	▲ 22.6	▲ 4.3
中部	製造業	▲ 69.9	▲ 43.5	▲ 30.1	▲ 27.2	▲ 19.3	▲ 17.0	▲ 17.5	▲ 17.7	▲ 9.9	▲ 18.1	▲ 17.7	0.4
	建設業	▲ 39.2	▲ 29.4	▲ 28.0	▲ 21.8	▲ 18.0	▲ 17.9	▲ 14.8	▲ 21.2	▲ 14.5	▲ 18.8	▲ 19.2	▲ 0.4
	卸売業	▲ 67.8	▲ 32.7	▲ 29.9	▲ 29.4	▲ 17.9	▲ 23.1	▲ 18.1	▲ 27.0	▲ 3.2	▲ 17.7	▲ 24.4	▲ 6.7
	小売業	▲ 67.5	▲ 32.8	▲ 32.9	▲ 35.4	▲ 37.6	▲ 37.5	▲ 32.1	▲ 35.4	▲ 22.7	▲ 27.3	▲ 31.0	▲ 3.7
	サービス業	▲ 75.4	▲ 31.6	▲ 30.6	▲ 34.9	▲ 34.9	▲ 36.7	▲ 26.8	▲ 32.0	▲ 7.8	▲ 19.7	▲ 27.0	▲ 7.3
	全産業	▲ 66.9	▲ 35.3	▲ 30.6	▲ 30.5	▲ 27.9	▲ 28.9	▲ 23.6	▲ 26.8	▲ 12.4	▲ 21.2	▲ 24.5	▲ 3.3
近畿	製造業	▲ 68.5	▲ 40.7	▲ 31.3	▲ 25.6	▲ 14.3	▲ 16.5	▲ 19.7	▲ 14.4	▲ 9.9	▲ 16.0	▲ 15.4	0.6
	建設業	▲ 36.3	▲ 18.9	▲ 17.0	▲ 14.6	▲ 11.2	▲ 15.6	▲ 18.7	▲ 14.6	▲ 14.7	▲ 14.3	▲ 10.9	3.4
	卸売業	▲ 63.3	▲ 37.9	▲ 13.5	▲ 30.7	▲ 21.4	▲ 20.3	▲ 21.7	▲ 28.9	▲ 8.5	▲ 21.1	▲ 25.4	▲ 4.3
	小売業	▲ 67.0	▲ 33.2	▲ 34.7	▲ 36.5	▲ 38.6	▲ 38.9	▲ 31.2	▲ 36.8	▲ 21.9	▲ 28.4	▲ 24.0	4.4
	サービス業	▲ 70.6	▲ 30.0	▲ 31.1	▲ 32.4	▲ 31.3	▲ 24.0	▲ 22.6	▲ 29.6	▲ 13.8	▲ 20.4	▲ 23.3	▲ 2.9
	全産業	▲ 64.2	▲ 33.0	▲ 29.0	▲ 28.6	▲ 24.9	▲ 24.2	▲ 23.4	▲ 24.7	▲ 14.3	▲ 20.0	▲ 20.0	0.0
中国	製造業	▲ 61.7	▲ 35.6	▲ 23.9	▲ 26.0	▲ 16.1	▲ 19.6	▲ 21.6	▲ 13.0	▲ 10.2	▲ 13.4	▲ 20.8	▲ 7.4
	建設業	▲ 23.4	▲ 16.1	▲ 17.4	▲ 16.1	▲ 14.8	▲ 19.9	▲ 17.8	▲ 19.4	▲ 14.0	▲ 14.3	▲ 11.5	2.8
	卸売業	▲ 59.8	▲ 25.7	▲ 19.6	▲ 20.1	▲ 23.2	▲ 22.3	▲ 14.1	▲ 16.7	▲ 13.7	▲ 12.9	▲ 19.1	▲ 6.2
	小売業	▲ 64.5	▲ 29.7	▲ 31.6	▲ 30.7	▲ 37.4	▲ 40.8	▲ 34.1	▲ 37.0	▲ 25.5	▲ 26.9	▲ 33.4	▲ 6.5
	サービス業	▲ 68.3	▲ 18.4	▲ 24.1	▲ 26.0	▲ 28.3	▲ 25.6	▲ 22.6	▲ 30.7	▲ 8.4	▲ 15.8	▲ 24.3	▲ 8.5
	全産業	▲ 58.9	▲ 25.0	▲ 25.0	▲ 25.8	▲ 25.6	▲ 26.5	▲ 24.4	▲ 25.8	▲ 14.5	▲ 17.3	▲ 23.7	▲ 6.4
四国	製造業	▲ 58.7	▲ 37.1	▲ 32.7	▲ 26.8	▲ 22.4	▲ 15.7	▲ 23.2	▲ 23.7	▲ 15.2	▲ 16.4	▲ 17.0	▲ 0.6
	建設業	▲ 28.7	▲ 16.0	▲ 16.6	▲ 15.1	▲ 11.6	▲ 13.5	▲ 7.6	▲ 16.8	▲ 15.4	▲ 6.8	▲ 9.6	▲ 2.8
	卸売業	▲ 74.4	▲ 30.4	▲ 21.9	▲ 26.7	▲ 29.0	▲ 33.7	▲ 33.6	▲ 35.9	▲ 2.8	▲ 20.3	▲ 18.1	2.2
	小売業	▲ 76.8	▲ 36.5	▲ 41.8	▲ 35.6	▲ 34.8	▲ 40.9	▲ 37.2	▲ 41.3	▲ 29.5	▲ 32.1	▲ 34.0	▲ 1.9
	サービス業	▲ 65.2	▲ 32.2	▲ 25.6	▲ 30.0	▲ 32.6	▲ 32.2	▲ 20.5	▲ 34.5	▲ 6.1	▲ 11.9	▲ 23.2	▲ 11.3
	全産業	▲ 62.7	▲ 32.5	▲ 30.2	▲ 28.3	▲ 27.8	▲ 28.0	▲ 24.5	▲ 31.1	▲ 15.1	▲ 17.8	▲ 23.0	▲ 5.2
九州・沖縄	製造業	▲ 64.7	▲ 35.7	▲ 27.9	▲ 22.9	▲ 22.1	▲ 21.5	▲ 22.1	▲ 19.0	▲ 11.3	▲ 17.0	▲ 18.9	▲ 1.9
	建設業	▲ 28.5	▲ 21.1	▲ 9.4	▲ 8.9	▲ 14.2	▲ 15.0	▲ 11.5	▲ 14.2	▲ 13.9	▲ 8.2	▲ 14.4	▲ 6.2
	卸売業	▲ 63.8	▲ 40.3	▲ 27.7	▲ 24.8	▲ 18.2	▲ 29.7	▲ 17.6	▲ 14.4	▲ 3.2	▲ 22.6	▲ 14.3	8.3
	小売業	▲ 63.1	▲ 34.4	▲ 30.2	▲ 32.5	▲ 34.5	▲ 38.5	▲ 30.5	▲ 33.8	▲ 19.6	▲ 26.8	▲ 26.9	▲ 0.1
	サービス業	▲ 65.4	▲ 35.0	▲ 30.3	▲ 35.6	▲ 33.4	▲ 31.6	▲ 21.1	▲ 31.2	▲ 7.2	▲ 18.6	▲ 18.7	▲ 0.1
	全産業	▲ 59.9	▲ 32.7	▲ 26.7	▲ 28.5	▲ 28.1	▲ 28.0	▲ 22.2	▲ 27.0	▲ 12.0	▲ 19.7	▲ 20.2	▲ 0.5

14. 業況判断DI(都道府県別)

(1) 全産業

前期比(季節調整値)

都道府県	2020年			2021年				2022年				前期差
	4-6月	7-9月	10-12月	1-3月	4-6月	7-9月	10-12月	1-3月	4-6月	7-9月	10-12月	
全 国	▲ 62.7	▲ 33.3	▲ 29.1	▲ 28.7	▲ 26.2	▲ 28.4	▲ 23.5	▲ 26.6	▲ 14.4	▲ 19.5	▲ 22.9	▲ 3.4
北海道	▲ 57.3	▲ 29.2	▲ 28.3	▲ 27.7	▲ 24.7	▲ 27.2	▲ 25.6	▲ 26.5	▲ 14.1	▲ 16.7	▲ 25.5	▲ 8.8
道南・道央	▲ 63.1	▲ 34.9	▲ 29.7	▲ 27.1	▲ 26.7	▲ 31.9	▲ 28.9	▲ 30.3	▲ 16.3	▲ 19.8	▲ 28.6	▲ 8.8
道北・オホーツク	▲ 38.6	▲ 10.3	▲ 19.8	▲ 21.1	▲ 12.3	▲ 13.6	▲ 8.6	▲ 9.4	▲ 2.8	▲ 8.1	▲ 13.9	▲ 5.8
十勝・釧路・根室	▲ 55.0	▲ 31.2	▲ 30.3	▲ 34.2	▲ 28.8	▲ 28.8	▲ 28.7	▲ 28.6	▲ 17.5	▲ 16.1	▲ 24.5	▲ 8.4
東 北	▲ 63.3	▲ 35.7	▲ 32.5	▲ 32.6	▲ 30.0	▲ 33.0	▲ 28.7	▲ 29.6	▲ 18.7	▲ 23.7	▲ 29.0	▲ 5.3
青森県	▲ 58.1	▲ 35.4	▲ 35.7	▲ 33.3	▲ 29.5	▲ 33.6	▲ 32.7	▲ 26.2	▲ 19.4	▲ 30.0	▲ 31.4	▲ 1.4
岩手県	▲ 61.8	▲ 38.4	▲ 27.7	▲ 31.2	▲ 28.5	▲ 35.1	▲ 25.2	▲ 36.6	▲ 24.8	▲ 24.7	▲ 35.5	▲ 10.8
宮城県	▲ 70.8	▲ 31.0	▲ 31.6	▲ 32.6	▲ 31.8	▲ 32.7	▲ 28.0	▲ 30.3	▲ 14.2	▲ 19.0	▲ 25.2	▲ 6.2
秋田県	▲ 49.3	▲ 32.7	▲ 25.0	▲ 33.6	▲ 24.1	▲ 30.7	▲ 28.7	▲ 24.9	▲ 20.3	▲ 22.2	▲ 24.6	▲ 2.4
山形県	▲ 69.5	▲ 39.2	▲ 37.3	▲ 32.9	▲ 29.2	▲ 25.3	▲ 26.8	▲ 26.5	▲ 12.2	▲ 22.6	▲ 24.7	▲ 2.1
福島県	▲ 69.6	▲ 36.8	▲ 36.4	▲ 34.9	▲ 34.5	▲ 37.7	▲ 29.5	▲ 35.2	▲ 21.2	▲ 25.7	▲ 29.9	▲ 4.2
関 東	▲ 63.8	▲ 34.4	▲ 29.8	▲ 29.0	▲ 24.0	▲ 28.1	▲ 21.6	▲ 26.2	▲ 15.5	▲ 18.3	▲ 22.6	▲ 4.3
茨城県	▲ 60.8	▲ 41.2	▲ 36.1	▲ 31.5	▲ 23.0	▲ 36.3	▲ 26.6	▲ 27.7	▲ 24.0	▲ 26.5	▲ 27.7	▲ 1.2
栃木県	▲ 63.3	▲ 41.2	▲ 38.0	▲ 40.2	▲ 31.3	▲ 33.4	▲ 27.4	▲ 30.9	▲ 17.3	▲ 22.2	▲ 25.2	▲ 3.0
群馬県	▲ 60.7	▲ 37.1	▲ 22.3	▲ 26.9	▲ 22.9	▲ 28.6	▲ 27.5	▲ 28.3	▲ 12.5	▲ 15.0	▲ 22.4	▲ 7.4
埼玉県	▲ 66.6	▲ 22.8	▲ 29.6	▲ 22.5	▲ 14.0	▲ 17.1	▲ 14.1	▲ 22.3	▲ 14.4	▲ 15.6	▲ 20.6	▲ 5.0
千葉県	▲ 60.4	▲ 30.7	▲ 29.1	▲ 29.7	▲ 25.7	▲ 29.9	▲ 23.5	▲ 25.9	▲ 12.1	▲ 18.8	▲ 20.5	▲ 1.7
東京都	▲ 66.9	▲ 35.8	▲ 31.3	▲ 30.4	▲ 24.2	▲ 28.6	▲ 20.3	▲ 26.2	▲ 9.5	▲ 15.8	▲ 18.1	▲ 2.3
神奈川県	▲ 58.3	▲ 27.8	▲ 26.4	▲ 28.7	▲ 22.9	▲ 26.4	▲ 18.5	▲ 17.5	▲ 15.4	▲ 20.4	▲ 20.6	▲ 0.2
新潟県	▲ 65.3	▲ 38.5	▲ 31.4	▲ 29.0	▲ 23.9	▲ 29.6	▲ 20.7	▲ 27.4	▲ 20.3	▲ 23.8	▲ 27.5	▲ 3.7
山梨県	▲ 64.3	▲ 36.5	▲ 22.7	▲ 25.2	▲ 25.6	▲ 25.3	▲ 20.9	▲ 27.7	▲ 16.2	▲ 18.7	▲ 27.0	▲ 8.3
長野県	▲ 65.7	▲ 42.7	▲ 32.3	▲ 30.5	▲ 27.0	▲ 32.3	▲ 21.4	▲ 31.2	▲ 16.7	▲ 20.2	▲ 21.2	▲ 1.0
静岡県	▲ 63.0	▲ 29.6	▲ 25.2	▲ 24.8	▲ 23.2	▲ 28.7	▲ 17.6	▲ 23.3	▲ 14.7	▲ 20.4	▲ 21.9	▲ 1.5
中 部	▲ 66.9	▲ 35.3	▲ 30.6	▲ 30.5	▲ 27.9	▲ 28.9	▲ 23.6	▲ 26.8	▲ 12.4	▲ 21.2	▲ 24.5	▲ 3.3
富山県	▲ 64.7	▲ 39.9	▲ 31.3	▲ 25.7	▲ 21.2	▲ 22.3	▲ 22.7	▲ 28.4	▲ 14.1	▲ 25.8	▲ 23.4	2.4
石川県	▲ 73.0	▲ 34.8	▲ 23.4	▲ 26.9	▲ 26.4	▲ 27.2	▲ 24.1	▲ 24.4	▲ 3.0	▲ 10.8	▲ 19.7	▲ 8.9
岐阜県	▲ 69.0	▲ 31.2	▲ 31.2	▲ 32.6	▲ 28.6	▲ 30.3	▲ 27.3	▲ 27.1	▲ 14.5	▲ 16.7	▲ 18.8	▲ 2.1
愛知県	▲ 68.8	▲ 33.1	▲ 32.0	▲ 30.6	▲ 29.1	▲ 28.8	▲ 20.8	▲ 26.8	▲ 13.2	▲ 22.5	▲ 28.8	▲ 6.3
三重県	▲ 61.5	▲ 36.6	▲ 32.2	▲ 35.2	▲ 32.6	▲ 30.1	▲ 24.4	▲ 28.4	▲ 13.6	▲ 24.7	▲ 28.9	▲ 4.2
近 畿	▲ 64.2	▲ 33.0	▲ 29.0	▲ 28.6	▲ 24.9	▲ 24.2	▲ 23.4	▲ 24.7	▲ 14.3	▲ 20.0	▲ 20.0	0.0
福井県	▲ 73.4	▲ 32.8	▲ 25.1	▲ 26.9	▲ 21.8	▲ 30.4	▲ 25.4	▲ 24.2	▲ 21.6	▲ 23.8	▲ 27.5	▲ 3.7
滋賀県	▲ 62.6	▲ 35.2	▲ 28.8	▲ 26.5	▲ 23.5	▲ 27.8	▲ 21.3	▲ 24.1	▲ 8.2	▲ 9.3	▲ 13.6	▲ 4.3
京都府	▲ 66.3	▲ 27.4	▲ 30.7	▲ 28.6	▲ 23.7	▲ 20.0	▲ 22.7	▲ 24.4	▲ 13.4	▲ 19.8	▲ 15.4	4.4
大阪府	▲ 65.9	▲ 39.2	▲ 31.5	▲ 32.5	▲ 26.9	▲ 27.9	▲ 29.4	▲ 28.6	▲ 15.5	▲ 27.7	▲ 20.4	7.3
兵庫県	▲ 64.3	▲ 37.2	▲ 25.2	▲ 25.8	▲ 23.4	▲ 19.0	▲ 17.9	▲ 20.6	▲ 10.4	▲ 18.9	▲ 18.4	0.5
奈良県	▲ 57.6	▲ 24.4	▲ 28.1	▲ 27.6	▲ 29.9	▲ 23.4	▲ 22.8	▲ 21.5	▲ 13.8	▲ 20.0	▲ 20.2	▲ 0.2
和歌山県	▲ 58.0	▲ 26.2	▲ 29.5	▲ 28.8	▲ 22.2	▲ 19.8	▲ 18.0	▲ 27.7	▲ 17.7	▲ 14.5	▲ 26.3	▲ 11.8
中 国	▲ 58.9	▲ 25.0	▲ 25.0	▲ 25.8	▲ 25.6	▲ 26.5	▲ 24.4	▲ 25.8	▲ 14.5	▲ 17.3	▲ 23.7	▲ 6.4
鳥取県	▲ 67.4	▲ 27.0	▲ 23.9	▲ 29.5	▲ 25.1	▲ 25.4	▲ 19.7	▲ 22.8	▲ 10.5	▲ 14.7	▲ 26.4	▲ 11.7
島根県	▲ 64.6	▲ 29.6	▲ 23.5	▲ 24.7	▲ 25.2	▲ 32.8	▲ 22.7	▲ 26.7	▲ 12.7	▲ 20.6	▲ 20.8	▲ 0.2
岡山県	▲ 56.9	▲ 27.7	▲ 24.9	▲ 26.0	▲ 24.5	▲ 28.4	▲ 25.2	▲ 22.3	▲ 14.2	▲ 15.4	▲ 20.5	▲ 5.1
広島県	▲ 54.2	▲ 17.7	▲ 24.8	▲ 22.9	▲ 28.8	▲ 23.9	▲ 25.4	▲ 30.2	▲ 16.2	▲ 18.5	▲ 26.9	▲ 8.4
山口県	▲ 55.1	▲ 26.5	▲ 26.4	▲ 26.5	▲ 23.6	▲ 25.3	▲ 26.5	▲ 24.9	▲ 16.9	▲ 18.1	▲ 23.9	▲ 5.8
四 国	▲ 62.7	▲ 32.5	▲ 30.2	▲ 28.3	▲ 27.8	▲ 28.0	▲ 24.5	▲ 31.1	▲ 15.1	▲ 17.8	▲ 23.0	▲ 5.2
徳島県	▲ 66.4	▲ 33.0	▲ 32.5	▲ 30.1	▲ 22.4	▲ 24.1	▲ 20.7	▲ 24.4	▲ 16.8	▲ 17.6	▲ 19.6	▲ 2.0
香川県	▲ 64.2	▲ 39.3	▲ 39.0	▲ 33.0	▲ 31.2	▲ 28.1	▲ 26.0	▲ 34.3	▲ 17.1	▲ 16.4	▲ 25.1	▲ 8.7
愛媛県	▲ 61.2	▲ 29.0	▲ 28.6	▲ 29.3	▲ 31.2	▲ 31.0	▲ 26.6	▲ 35.5	▲ 14.8	▲ 21.5	▲ 25.0	▲ 3.5
高知県	▲ 59.2	▲ 27.2	▲ 19.1	▲ 19.5	▲ 24.8	▲ 26.0	▲ 24.2	▲ 28.5	▲ 11.2	▲ 15.3	▲ 20.0	▲ 4.7
九州・沖縄	▲ 59.9	▲ 32.7	▲ 26.7	▲ 28.5	▲ 28.1	▲ 28.0	▲ 22.2	▲ 27.0	▲ 12.0	▲ 19.7	▲ 20.2	▲ 0.5
福岡県	▲ 59.1	▲ 23.3	▲ 26.7	▲ 28.2	▲ 26.0	▲ 24.7	▲ 21.8	▲ 22.2	▲ 13.3	▲ 20.0	▲ 20.1	▲ 0.1
佐賀県	▲ 58.6	▲ 31.3	▲ 27.6	▲ 25.8	▲ 25.0	▲ 29.4	▲ 20.6	▲ 25.1	▲ 14.4	▲ 23.8	▲ 23.3	0.5
長崎県	▲ 60.0	▲ 39.4	▲ 32.2	▲ 37.8	▲ 37.4	▲ 37.5	▲ 34.5	▲ 38.7	▲ 10.9	▲ 21.3	▲ 24.3	▲ 3.0
熊本県	▲ 56.6	▲ 33.2	▲ 24.5	▲ 19.9	▲ 25.5	▲ 24.1	▲ 20.4	▲ 31.4	▲ 17.9	▲ 21.6	▲ 20.6	1.0
大分県	▲ 68.4	▲ 37.6	▲ 30.3	▲ 30.9	▲ 29.5	▲ 29.5	▲ 29.0	▲ 30.8	▲ 19.3	▲ 25.1	▲ 26.9	▲ 1.8
宮崎県	▲ 51.6	▲ 31.9	▲ 20.7	▲ 24.1	▲ 22.3	▲ 21.2	▲ 15.2	▲ 21.4	▲ 12.1	▲ 14.7	▲ 18.8	▲ 4.1
鹿児島県	▲ 60.8	▲ 38.9	▲ 31.3	▲ 30.2	▲ 30.1	▲ 30.9	▲ 27.3	▲ 26.4	▲ 9.8	▲ 22.0	▲ 21.6	0.4
沖縄県	▲ 61.8	▲ 34.8	▲ 21.9	▲ 25.6	▲ 29.2	▲ 29.5	▲ 9.6	▲ 18.4	3.3	1.1	▲ 5.3	▲ 6.4

14. 業況判断DI(都道府県別)

(2) 製造業

前期比(季節調整値)

都道府県	2020年			2021年				2022年				前期差
	4-6月	7-9月	10-12月	1-3月	4-6月	7-9月	10-12月	1-3月	4-6月	7-9月	10-12月	
全 国	▲ 64.6	▲ 40.3	▲ 30.1	▲ 24.8	▲ 17.1	▲ 17.9	▲ 19.5	▲ 17.6	▲ 12.7	▲ 15.2	▲ 19.2	▲ 4.0
北海道	▲ 61.6	▲ 25.0	▲ 24.6	▲ 22.0	▲ 13.5	▲ 20.3	▲ 19.5	▲ 16.3	▲ 15.5	▲ 10.8	▲ 24.5	▲ 13.7
道南・道央	▲ 64.3	▲ 35.4	▲ 25.0	▲ 17.3	▲ 16.7	▲ 26.5	▲ 24.0	▲ 19.7	▲ 14.5	▲ 13.5	▲ 29.7	▲ 16.2
道北・オホーツク	▲ 53.1	2.8	▲ 19.1	▲ 21.7	7.4	▲ 4.1	0.5	14.2	▲ 5.4	2.0	▲ 7.6	▲ 9.6
十勝・釧路・根室	▲ 59.0	▲ 33.5	▲ 32.9	▲ 32.0	▲ 28.1	▲ 30.6	▲ 26.0	▲ 32.3	▲ 33.5	▲ 23.2	▲ 25.4	▲ 2.2
東 北	▲ 65.9	▲ 42.3	▲ 33.2	▲ 33.1	▲ 17.6	▲ 20.2	▲ 21.8	▲ 21.6	▲ 13.9	▲ 16.1	▲ 28.5	▲ 12.4
青森県	▲ 55.9	▲ 36.5	▲ 40.0	▲ 41.2	▲ 25.2	▲ 17.7	▲ 3.7	▲ 3.7	▲ 14.0	▲ 31.8	▲ 44.3	▲ 12.5
岩手県	▲ 71.4	▲ 40.4	▲ 27.4	▲ 27.7	▲ 14.7	▲ 20.2	▲ 26.2	▲ 23.6	▲ 6.5	▲ 6.4	▲ 44.0	▲ 37.6
宮城県	▲ 71.5	▲ 46.5	▲ 33.8	▲ 34.7	▲ 23.5	▲ 26.2	▲ 30.4	▲ 25.0	▲ 14.2	▲ 18.9	▲ 26.7	▲ 7.8
秋田県	▲ 43.5	▲ 40.2	▲ 27.9	▲ 43.7	▲ 10.6	▲ 26.9	▲ 19.8	▲ 21.1	▲ 18.4	▲ 15.1	▲ 23.7	▲ 8.6
山形県	▲ 75.7	▲ 53.0	▲ 46.4	▲ 34.1	▲ 23.2	▲ 9.6	▲ 15.4	▲ 18.4	0.1	▲ 14.3	▲ 14.8	▲ 0.5
福島県	▲ 73.2	▲ 39.8	▲ 28.6	▲ 23.5	▲ 11.6	▲ 19.3	▲ 30.4	▲ 32.1	▲ 21.4	▲ 19.4	▲ 24.2	▲ 4.8
関 東	▲ 62.9	▲ 43.3	▲ 31.0	▲ 22.1	▲ 14.4	▲ 15.3	▲ 16.2	▲ 18.5	▲ 14.8	▲ 13.4	▲ 18.6	▲ 5.2
茨城県	▲ 61.1	▲ 46.1	▲ 34.3	▲ 24.9	▲ 21.0	▲ 24.4	▲ 25.0	▲ 23.8	▲ 21.6	▲ 21.6	▲ 24.2	▲ 2.6
栃木県	▲ 75.9	▲ 39.3	▲ 38.9	▲ 30.1	▲ 16.7	▲ 19.2	▲ 15.7	▲ 15.8	▲ 7.0	▲ 6.1	▲ 11.8	▲ 5.7
群馬県	▲ 59.1	▲ 51.4	▲ 30.0	▲ 26.0	▲ 17.7	▲ 18.6	▲ 26.7	▲ 33.1	▲ 22.2	▲ 7.2	▲ 17.1	▲ 9.9
埼玉県	▲ 59.9	▲ 42.9	▲ 28.6	▲ 17.4	2.4	0.6	▲ 2.1	▲ 14.6	▲ 6.3	▲ 14.9	▲ 15.8	▲ 0.9
千葉県	▲ 52.8	▲ 35.7	▲ 23.7	▲ 21.0	▲ 10.9	▲ 24.0	▲ 12.3	▲ 13.7	▲ 12.2	▲ 18.6	▲ 19.3	▲ 0.7
東京都	▲ 66.5	▲ 47.6	▲ 40.1	▲ 31.4	▲ 29.8	▲ 32.0	▲ 24.9	▲ 32.0	▲ 25.1	▲ 10.2	▲ 11.6	▲ 1.4
神奈川県	▲ 64.0	▲ 44.6	▲ 34.0	▲ 33.0	▲ 16.4	▲ 12.5	▲ 18.3	▲ 11.0	▲ 15.7	▲ 12.2	▲ 17.6	▲ 5.4
新潟県	▲ 59.5	▲ 35.1	▲ 26.4	▲ 18.7	▲ 12.8	▲ 14.9	▲ 14.7	▲ 10.6	▲ 11.6	▲ 18.7	▲ 23.0	▲ 4.3
山梨県	▲ 61.9	▲ 39.7	▲ 19.3	▲ 11.9	▲ 12.8	▲ 8.4	▲ 10.1	▲ 6.7	▲ 5.9	▲ 7.6	▲ 23.1	▲ 15.5
長野県	▲ 59.1	▲ 54.6	▲ 31.0	▲ 14.6	0.4	0.5	▲ 5.6	▲ 15.2	▲ 9.1	▲ 9.2	▲ 19.2	▲ 10.0
静岡県	▲ 67.8	▲ 37.8	▲ 31.2	▲ 17.5	▲ 12.9	▲ 11.9	▲ 20.3	▲ 25.5	▲ 19.1	▲ 22.2	▲ 19.3	2.9
中 部	▲ 69.9	▲ 43.5	▲ 30.1	▲ 27.2	▲ 19.3	▲ 17.0	▲ 17.5	▲ 17.7	▲ 9.9	▲ 18.1	▲ 17.7	0.4
富山県	▲ 63.1	▲ 43.8	▲ 26.7	▲ 18.3	▲ 11.5	▲ 8.2	▲ 18.2	▲ 13.7	▲ 3.7	▲ 27.7	▲ 18.1	9.6
石川県	▲ 71.9	▲ 43.4	▲ 25.3	▲ 20.4	▲ 10.0	▲ 11.6	▲ 22.0	▲ 8.1	▲ 3.6	▲ 6.7	▲ 16.2	▲ 9.5
岐阜県	▲ 74.2	▲ 46.6	▲ 33.4	▲ 29.1	▲ 15.3	▲ 14.7	▲ 24.7	▲ 18.9	▲ 3.4	▲ 12.6	▲ 9.6	3.0
愛知県	▲ 75.2	▲ 39.3	▲ 28.3	▲ 26.9	▲ 20.5	▲ 24.6	▲ 11.5	▲ 18.5	▲ 14.3	▲ 23.1	▲ 24.3	▲ 1.2
三重県	▲ 58.5	▲ 48.7	▲ 37.8	▲ 34.5	▲ 30.4	▲ 20.7	▲ 20.0	▲ 20.4	▲ 15.3	▲ 13.8	▲ 16.3	▲ 2.5
近 畿	▲ 68.5	▲ 40.7	▲ 31.3	▲ 25.6	▲ 14.3	▲ 16.5	▲ 19.7	▲ 14.4	▲ 9.9	▲ 16.0	▲ 15.4	0.6
福井県	▲ 81.1	▲ 42.8	▲ 22.4	▲ 25.2	▲ 8.9	▲ 21.0	▲ 27.0	▲ 17.0	▲ 9.2	▲ 24.3	▲ 28.2	▲ 3.9
滋賀県	▲ 69.4	▲ 51.5	▲ 36.9	▲ 26.3	▲ 29.3	▲ 24.6	▲ 20.7	▲ 23.1	▲ 5.4	▲ 6.5	▲ 18.7	▲ 12.2
京都府	▲ 68.5	▲ 35.3	▲ 32.1	▲ 23.6	▲ 3.4	▲ 1.7	▲ 9.2	▲ 9.7	▲ 5.5	▲ 23.9	▲ 12.8	11.1
大阪府	▲ 65.5	▲ 43.1	▲ 35.0	▲ 32.3	▲ 19.8	▲ 26.4	▲ 28.3	▲ 27.3	▲ 17.0	▲ 24.4	▲ 19.4	5.0
兵庫県	▲ 75.0	▲ 50.9	▲ 29.4	▲ 23.5	▲ 10.5	▲ 13.6	▲ 21.2	▲ 7.0	▲ 0.7	▲ 14.5	▲ 2.1	12.4
奈良県	▲ 55.7	▲ 25.0	▲ 23.0	▲ 18.4	▲ 15.5	▲ 18.8	▲ 12.6	▲ 0.7	▲ 8.5	▲ 2.1	▲ 11.9	▲ 9.8
和歌山県	▲ 68.0	▲ 40.5	▲ 32.6	▲ 22.5	▲ 2.2	▲ 5.0	▲ 4.8	▲ 5.5	▲ 16.5	▲ 14.7	▲ 12.9	1.8
中 国	▲ 61.7	▲ 35.6	▲ 23.9	▲ 26.0	▲ 16.1	▲ 19.6	▲ 21.6	▲ 13.0	▲ 10.2	▲ 13.4	▲ 20.8	▲ 7.4
鳥取県	▲ 75.8	▲ 42.4	▲ 2.5	▲ 19.1	▲ 5.8	▲ 9.8	▲ 10.5	▲ 13.4	▲ 3.1	▲ 6.2	▲ 23.8	▲ 17.6
島根県	▲ 68.8	▲ 34.1	▲ 27.9	▲ 21.1	▲ 17.4	▲ 17.2	▲ 15.7	▲ 9.6	▲ 5.1	▲ 8.0	▲ 22.7	▲ 14.7
岡山県	▲ 67.0	▲ 43.5	▲ 20.9	▲ 27.7	▲ 10.6	▲ 19.1	▲ 24.5	▲ 14.0	▲ 14.6	▲ 7.2	▲ 19.6	▲ 12.4
広島県	▲ 58.6	▲ 31.6	▲ 28.7	▲ 25.5	▲ 20.6	▲ 10.6	▲ 17.8	▲ 15.7	▲ 2.4	▲ 17.4	▲ 15.3	2.1
山口県	▲ 39.4	▲ 28.7	▲ 30.7	▲ 42.7	▲ 15.5	▲ 36.8	▲ 31.6	▲ 22.3	▲ 14.0	▲ 23.1	▲ 22.6	0.5
四 国	▲ 58.7	▲ 37.1	▲ 32.7	▲ 26.8	▲ 22.4	▲ 15.7	▲ 23.2	▲ 23.7	▲ 15.2	▲ 16.4	▲ 17.0	▲ 0.6
徳島県	▲ 64.4	▲ 35.4	▲ 32.1	▲ 27.4	▲ 20.5	▲ 19.5	▲ 27.8	▲ 17.5	▲ 12.5	▲ 12.5	▲ 5.3	7.2
香川県	▲ 64.5	▲ 45.2	▲ 41.2	▲ 36.3	▲ 32.0	▲ 15.0	▲ 23.1	▲ 25.0	▲ 20.0	▲ 26.5	▲ 20.9	5.6
愛媛県	▲ 58.2	▲ 39.6	▲ 32.2	▲ 30.7	▲ 23.9	▲ 26.0	▲ 21.6	▲ 30.5	▲ 13.0	▲ 11.9	▲ 25.0	▲ 13.1
高知県	▲ 43.4	▲ 25.8	▲ 20.0	▲ 8.3	▲ 6.3	4.8	▲ 16.3	▲ 20.0	▲ 12.7	▲ 18.4	▲ 9.9	8.5
九州・沖縄	▲ 64.7	▲ 35.7	▲ 27.9	▲ 22.9	▲ 22.1	▲ 21.5	▲ 22.1	▲ 19.0	▲ 11.3	▲ 17.0	▲ 18.9	▲ 1.9
福岡県	▲ 54.6	▲ 26.6	▲ 29.3	▲ 23.0	▲ 15.3	▲ 5.6	▲ 17.0	▲ 15.2	▲ 3.7	▲ 12.6	▲ 8.8	3.8
佐賀県	▲ 75.3	▲ 30.6	▲ 34.2	▲ 22.5	▲ 23.5	▲ 28.0	▲ 24.3	▲ 21.7	▲ 20.5	▲ 24.1	▲ 20.9	3.2
長崎県	▲ 67.5	▲ 43.2	▲ 29.5	▲ 36.5	▲ 42.2	▲ 36.7	▲ 42.3	▲ 36.0	▲ 10.6	▲ 34.9	▲ 32.7	2.2
熊本県	▲ 54.2	▲ 36.7	▲ 21.6	▲ 19.2	▲ 20.0	▲ 16.3	▲ 29.4	▲ 29.8	▲ 25.1	▲ 31.9	▲ 25.1	6.8
大分県	▲ 72.2	▲ 32.8	▲ 27.0	▲ 18.9	▲ 21.6	▲ 19.9	▲ 17.2	▲ 18.8	▲ 5.5	▲ 15.6	▲ 25.0	▲ 9.4
宮崎県	▲ 56.9	▲ 37.1	▲ 20.0	▲ 21.5	▲ 10.8	▲ 14.6	▲ 11.3	▲ 9.3	▲ 4.6	▲ 10.2	▲ 27.8	▲ 17.6
鹿児島県	▲ 66.0	▲ 38.8	▲ 28.4	▲ 27.1	▲ 21.7	▲ 20.5	▲ 25.7	▲ 17.3	▲ 13.4	▲ 15.1	▲ 18.2	▲ 3.1
沖縄県	▲ 76.5	▲ 38.9	▲ 30.1	▲ 27.2	▲ 26.0	▲ 34.7	▲ 10.6	▲ 20.7	▲ 8.4	6.8	3.3	▲ 3.5

14. 業況判断DI(都道府県別)

(3) 非製造業

前期比(季節調整値)

都道府県	2020年			2021年				2022年				前期差
	4-6月	7-9月	10-12月	1-3月	4-6月	7-9月	10-12月	1-3月	4-6月	7-9月	10-12月	
全 国	▲ 62.0	▲ 31.0	▲ 28.9	▲ 30.1	▲ 29.2	▲ 31.7	▲ 24.9	▲ 29.6	▲ 15.1	▲ 21.0	▲ 24.0	▲ 3.0
北海道	▲ 56.0	▲ 30.3	▲ 29.1	▲ 29.5	▲ 27.7	▲ 29.3	▲ 27.1	▲ 29.6	▲ 13.3	▲ 18.4	▲ 25.2	▲ 6.8
道南・道央	▲ 62.6	▲ 34.8	▲ 31.1	▲ 30.1	▲ 29.8	▲ 33.6	▲ 30.3	▲ 33.3	▲ 16.5	▲ 22.5	▲ 28.2	▲ 5.7
道北・オホーツク	▲ 34.2	▲ 15.2	▲ 19.4	▲ 20.7	▲ 18.5	▲ 17.2	▲ 10.7	▲ 17.0	▲ 0.6	▲ 12.0	▲ 15.1	▲ 3.1
十勝・釧路・根室	▲ 54.1	▲ 31.7	▲ 29.3	▲ 34.6	▲ 28.5	▲ 29.4	▲ 28.7	▲ 27.8	▲ 14.7	▲ 15.9	▲ 24.2	▲ 8.3
東 北	▲ 62.6	▲ 33.2	▲ 32.3	▲ 32.8	▲ 33.5	▲ 36.4	▲ 30.9	▲ 32.7	▲ 20.3	▲ 25.8	▲ 29.3	▲ 3.5
青森県	▲ 58.6	▲ 35.5	▲ 34.3	▲ 31.2	▲ 30.7	▲ 38.2	▲ 40.2	▲ 32.0	▲ 20.7	▲ 30.6	▲ 27.6	3.0
岩手県	▲ 58.8	▲ 37.2	▲ 27.8	▲ 32.4	▲ 32.9	▲ 39.3	▲ 24.7	▲ 40.6	▲ 30.6	▲ 31.3	▲ 32.5	▲ 1.2
宮城県	▲ 70.1	▲ 26.2	▲ 30.5	▲ 32.8	▲ 33.9	▲ 34.7	▲ 26.8	▲ 32.9	▲ 14.0	▲ 18.4	▲ 23.8	▲ 5.4
秋田県	▲ 50.8	▲ 30.6	▲ 24.2	▲ 29.4	▲ 28.1	▲ 32.6	▲ 32.1	▲ 25.9	▲ 20.4	▲ 25.3	▲ 25.6	▲ 0.3
山形県	▲ 67.2	▲ 36.3	▲ 34.3	▲ 32.0	▲ 30.7	▲ 31.1	▲ 30.1	▲ 28.4	▲ 15.6	▲ 26.4	▲ 27.4	▲ 1.0
福島県	▲ 68.5	▲ 35.8	▲ 38.8	▲ 38.4	▲ 41.6	▲ 43.5	▲ 29.2	▲ 36.3	▲ 21.8	▲ 30.1	▲ 32.3	▲ 2.2
関 東	▲ 63.8	▲ 32.3	▲ 29.0	▲ 30.9	▲ 26.9	▲ 33.4	▲ 22.8	▲ 28.4	▲ 15.7	▲ 20.9	▲ 23.9	▲ 3.0
茨城県	▲ 61.0	▲ 38.5	▲ 36.9	▲ 34.5	▲ 24.3	▲ 40.1	▲ 27.5	▲ 29.6	▲ 25.2	▲ 28.5	▲ 29.0	▲ 0.5
栃木県	▲ 58.3	▲ 40.7	▲ 39.2	▲ 44.1	▲ 36.7	▲ 37.6	▲ 33.6	▲ 36.5	▲ 21.2	▲ 27.2	▲ 30.3	▲ 3.1
群馬県	▲ 61.0	▲ 31.4	▲ 20.3	▲ 26.9	▲ 24.3	▲ 32.1	▲ 28.9	▲ 26.3	▲ 9.1	▲ 17.7	▲ 24.9	▲ 7.2
埼玉県	▲ 68.5	▲ 16.3	▲ 29.9	▲ 24.0	▲ 19.1	▲ 23.7	▲ 17.8	▲ 24.6	▲ 17.0	▲ 15.8	▲ 21.9	▲ 6.1
千葉県	▲ 61.8	▲ 29.6	▲ 30.3	▲ 32.0	▲ 28.8	▲ 31.3	▲ 26.0	▲ 29.3	▲ 11.7	▲ 19.3	▲ 20.7	▲ 1.4
東京都	▲ 66.9	▲ 32.7	▲ 28.9	▲ 30.0	▲ 22.7	▲ 27.5	▲ 19.0	▲ 24.5	▲ 5.1	▲ 17.5	▲ 19.6	▲ 2.1
神奈川県	▲ 57.0	▲ 22.6	▲ 24.6	▲ 27.9	▲ 24.9	▲ 29.6	▲ 18.6	▲ 19.8	▲ 15.5	▲ 21.4	▲ 21.6	▲ 0.2
新潟県	▲ 67.2	▲ 41.1	▲ 32.8	▲ 33.0	▲ 27.4	▲ 36.8	▲ 22.5	▲ 33.8	▲ 23.9	▲ 26.5	▲ 28.2	▲ 1.7
山梨県	▲ 64.9	▲ 34.7	▲ 25.0	▲ 30.1	▲ 30.1	▲ 31.1	▲ 26.1	▲ 35.3	▲ 19.8	▲ 22.3	▲ 29.5	▲ 7.2
長野県	▲ 67.7	▲ 38.8	▲ 33.3	▲ 35.4	▲ 34.7	▲ 40.6	▲ 26.6	▲ 35.8	▲ 18.7	▲ 23.2	▲ 22.6	0.6
静岡県	▲ 60.5	▲ 26.9	▲ 22.6	▲ 27.9	▲ 26.5	▲ 36.3	▲ 16.4	▲ 22.7	▲ 12.8	▲ 20.1	▲ 22.9	▲ 2.8
中 部	▲ 66.1	▲ 31.5	▲ 31.0	▲ 32.4	▲ 31.5	▲ 32.3	▲ 25.7	▲ 30.9	▲ 13.5	▲ 21.4	▲ 27.3	▲ 5.9
富山県	▲ 65.5	▲ 38.7	▲ 33.2	▲ 28.6	▲ 25.7	▲ 29.3	▲ 24.5	▲ 34.7	▲ 19.0	▲ 25.1	▲ 25.6	▲ 0.5
石川県	▲ 73.0	▲ 32.6	▲ 23.3	▲ 28.4	▲ 30.5	▲ 32.0	▲ 25.0	▲ 28.6	▲ 2.4	▲ 12.8	▲ 20.3	▲ 7.5
岐阜県	▲ 67.1	▲ 26.6	▲ 30.4	▲ 33.3	▲ 33.0	▲ 36.3	▲ 28.0	▲ 29.4	▲ 18.1	▲ 18.7	▲ 21.6	▲ 2.9
愛知県	▲ 66.1	▲ 30.5	▲ 33.5	▲ 32.6	▲ 32.7	▲ 30.6	▲ 24.5	▲ 30.9	▲ 12.9	▲ 22.9	▲ 30.7	▲ 7.8
三重県	▲ 62.2	▲ 31.8	▲ 30.9	▲ 35.8	▲ 33.2	▲ 32.3	▲ 26.4	▲ 31.2	▲ 12.9	▲ 26.9	▲ 32.5	▲ 5.6
近 畿	▲ 62.6	▲ 30.1	▲ 28.2	▲ 29.9	▲ 28.8	▲ 27.0	▲ 24.9	▲ 28.7	▲ 15.6	▲ 22.0	▲ 21.7	0.3
福井県	▲ 70.9	▲ 29.8	▲ 25.5	▲ 27.4	▲ 26.3	▲ 33.8	▲ 24.6	▲ 26.2	▲ 26.0	▲ 24.1	▲ 27.6	▲ 3.5
滋賀県	▲ 59.5	▲ 29.5	▲ 26.2	▲ 27.0	▲ 20.9	▲ 29.0	▲ 21.6	▲ 25.0	▲ 8.5	▲ 11.4	▲ 11.7	▲ 0.3
京都府	▲ 65.0	▲ 24.5	▲ 30.0	▲ 30.6	▲ 31.5	▲ 26.9	▲ 27.9	▲ 30.2	▲ 16.5	▲ 18.5	▲ 16.1	2.4
大阪府	▲ 65.8	▲ 37.5	▲ 30.2	▲ 33.0	▲ 29.6	▲ 28.2	▲ 29.6	▲ 29.5	▲ 14.9	▲ 28.6	▲ 20.7	7.9
兵庫県	▲ 60.0	▲ 31.7	▲ 24.4	▲ 26.8	▲ 27.8	▲ 20.8	▲ 17.2	▲ 25.4	▲ 13.5	▲ 19.2	▲ 24.6	▲ 5.4
奈良県	▲ 57.5	▲ 26.1	▲ 29.5	▲ 31.0	▲ 35.4	▲ 27.7	▲ 26.2	▲ 30.4	▲ 14.7	▲ 30.3	▲ 22.4	7.9
和歌山県	▲ 54.3	▲ 21.8	▲ 28.2	▲ 31.4	▲ 28.3	▲ 24.3	▲ 21.8	▲ 35.4	▲ 17.1	▲ 15.6	▲ 29.0	▲ 13.4
中 国	▲ 57.9	▲ 21.8	▲ 25.2	▲ 25.5	▲ 28.5	▲ 28.8	▲ 25.3	▲ 29.7	▲ 15.8	▲ 18.8	▲ 24.9	▲ 6.1
鳥取県	▲ 65.3	▲ 22.7	▲ 29.2	▲ 32.7	▲ 31.0	▲ 30.0	▲ 21.4	▲ 26.1	▲ 13.1	▲ 16.8	▲ 26.3	▲ 9.5
島根県	▲ 63.6	▲ 27.9	▲ 22.5	▲ 26.0	▲ 27.2	▲ 36.5	▲ 24.9	▲ 32.0	▲ 15.3	▲ 25.1	▲ 20.2	4.9
岡山県	▲ 52.2	▲ 21.2	▲ 26.5	▲ 25.6	▲ 30.3	▲ 32.4	▲ 25.4	▲ 26.5	▲ 13.2	▲ 18.4	▲ 21.1	▲ 2.7
広島県	▲ 52.5	▲ 13.3	▲ 23.2	▲ 22.3	▲ 31.3	▲ 28.5	▲ 27.3	▲ 34.8	▲ 20.1	▲ 19.3	▲ 30.1	▲ 10.8
山口県	▲ 57.6	▲ 26.4	▲ 25.1	▲ 23.6	▲ 23.8	▲ 22.7	▲ 25.1	▲ 27.1	▲ 15.3	▲ 17.3	▲ 23.9	▲ 6.6
四 国	▲ 64.0	▲ 31.1	▲ 29.2	▲ 28.8	▲ 29.7	▲ 32.5	▲ 24.9	▲ 33.6	▲ 15.1	▲ 19.4	▲ 24.8	▲ 5.4
徳島県	▲ 66.9	▲ 34.2	▲ 31.8	▲ 30.0	▲ 23.0	▲ 28.1	▲ 17.3	▲ 25.8	▲ 17.7	▲ 20.2	▲ 23.8	▲ 3.6
香川県	▲ 63.8	▲ 38.6	▲ 37.9	▲ 31.2	▲ 30.6	▲ 34.0	▲ 26.4	▲ 37.0	▲ 16.1	▲ 15.1	▲ 23.9	▲ 8.8
愛媛県	▲ 62.6	▲ 24.3	▲ 27.3	▲ 29.4	▲ 34.2	▲ 32.0	▲ 28.5	▲ 37.9	▲ 15.4	▲ 21.8	▲ 25.4	▲ 3.6
高知県	▲ 63.0	▲ 28.3	▲ 18.6	▲ 23.9	▲ 29.3	▲ 36.3	▲ 26.3	▲ 32.0	▲ 10.3	▲ 14.5	▲ 22.5	▲ 8.0
九州・沖縄	▲ 58.1	▲ 33.1	▲ 25.9	▲ 29.7	▲ 29.4	▲ 31.4	▲ 21.7	▲ 28.9	▲ 12.4	▲ 20.0	▲ 20.7	▲ 0.7
福岡県	▲ 60.2	▲ 22.2	▲ 25.8	▲ 30.2	▲ 28.5	▲ 29.4	▲ 22.9	▲ 24.7	▲ 15.9	▲ 21.8	▲ 22.9	▲ 1.1
佐賀県	▲ 53.7	▲ 31.8	▲ 25.1	▲ 27.6	▲ 25.0	▲ 30.0	▲ 18.8	▲ 27.0	▲ 13.1	▲ 23.7	▲ 24.3	▲ 0.6
長崎県	▲ 58.1	▲ 38.1	▲ 33.8	▲ 37.8	▲ 35.9	▲ 37.6	▲ 33.4	▲ 38.8	▲ 10.9	▲ 16.7	▲ 21.4	▲ 4.7
熊本県	▲ 56.4	▲ 32.1	▲ 23.4	▲ 23.1	▲ 26.4	▲ 27.3	▲ 14.8	▲ 35.0	▲ 14.2	▲ 17.9	▲ 15.4	2.5
大分県	▲ 67.6	▲ 38.7	▲ 31.1	▲ 34.4	▲ 31.5	▲ 31.8	▲ 32.0	▲ 34.1	▲ 22.6	▲ 28.1	▲ 28.3	▲ 0.2
宮崎県	▲ 48.6	▲ 30.4	▲ 21.9	▲ 25.0	▲ 24.8	▲ 23.4	▲ 17.2	▲ 25.3	▲ 14.5	▲ 16.0	▲ 15.0	1.0
鹿児島県	▲ 59.0	▲ 38.9	▲ 32.2	▲ 31.5	▲ 33.4	▲ 34.9	▲ 27.6	▲ 29.9	▲ 8.8	▲ 24.2	▲ 22.0	2.2
沖縄県	▲ 57.9	▲ 34.1	▲ 19.1	▲ 25.2	▲ 30.2	▲ 28.7	▲ 9.0	▲ 17.6	6.7	▲ 0.2	▲ 7.6	▲ 7.4